

100486-001-9

特58-590

唐宋聯珠詩格 (新刊)

安倍 喜任 / 編

上

M13

DBW-1073



新刊唐宋聯珠詩格

特58 590

心孫自詩林廣紀陶蘇詩
 話二編統青之後湖海吟
 社諸公辱不辭而下問者
 益衆不虞之譽各方懼焉
 一日番易千狀齋適所選
 聯珠詩格三卷來書抵予
 曰此為童習者設也使其
 機活既通無往不可亦學
 詩之法歟竊為我傳之
 意恐老矣且願學焉豈特
 童子云乎哉閱之終編誠
 惜之也
 附沈以故也

以許釋增為二十卷專諸
擇與庭學詩者其之
孫國不敢以言詩自任而
乃借為之增損者特求無
負於數齊之秘志耳夜雪
前齊兒曹燈火吾伊之聲
一唱三嘆諒亦賢父兄之
所樂聞也默齋名濟字德
夫志於為詩平山翁先生
序其所謂拙稿者卷然
以高古期之有不天不止
之語則可以知其學之所
向矣心孫於默齋詩見顏
色千里神交若合符契今
又獲傳姓名於文字間豈
非幸歟豈非幸歟歲庚子
春三月蒙齋野逸史蔡正
孫粹然書于方寸地

文章天下之公器也是宜
小者自私者爾可得而誣
我淵源於蒙翁生後二十
年辱翁之知為忘手交凡
言諸文字間有可以辨為
評品者無一不扣譚于其
下一日緇方寸地適有後
江左歐齊子若之箴表以
詩格三表與借板而視之
立意甚新但惜其擇未精
採未廣耳翁慨然欲成其
美於是旁搜博採增為二
十卷凡詩家之一字一意
可以入格者悉羅致之視
初本殆將十倍焉命其子
彌高辨立而壽諸梓欲以
公天下之斯文也刻成翁
不自以為功乃大書于右

姓名冠之端而自附於
其後余於其作而言曰公
其我翁之用也夫不祥
之實歟賢者當之翁天之
功掠人之美天下事如起
者不州而能以一已之善
而樂與人同與人以名而
使之得以軋乎已吾獨於
翁見之公矣我翁之用心
也惟公則詩吾知是書之
必能盛行于世矣若夫獅
摩之精評品之當人心之
公自有其眼矣庸察大德
已矣花朝玉潤玉潤濟道
可敬書于龍湖書堂

家有難奈者曰詩天趣也
可以格而求之乎余應之
曰工書者字有格格詞者
文有格詩豈可以無格哉
苟得已成之法度而習之
是不難豈嘗病時人求詩
是難無統觀者不識其有
格暇日拈出絕句中字眼
合格者類聚而羣公之經
舉目便有條不紊書成以
兩集三卷實之豪奮翁
是之乃復蓋其所休備者
而倫焉且命其子彌高傳
諸梓錫之以連珠之嘉名
讀者了悟如龍護珠玩弄
不釋信乎無遺珠之感矣
將見融會心骨隨取隨忘
詩之天趣不求得而自付

馬客曰子之言然請書德
 而孟商香易點成于濟德
 夫序

新刊唐宋千家聯珠詩格上目錄
 四句全對 起聯平對
 起聯協韻對 起聯疊字對
 起聯即景對 起聯數字對
 起聯人事對 起聯以人比物
 起聯物比人對 起聯物比物對
 後聯對句 後聯用人事對
 後聯散用人事 後聯有無字對
 後聯以物比人 後聯以物比物
 四句疊字相貫 前二句疊字相貫
 前句疊字相貫 後二句疊字相貫
 中句疊字相貫 後二句疊字相貫
 第一句疊字 後二句疊字
 第二句疊字 第四句疊字
 起聯平頭疊字 起聯四平頭疊字
 四句設問 前二句問答
 後二句問答 後二句問答又
 首尾句相貫 第二句貫頭兩句
 第四句貫頭兩句 用只今字
 用如今字 用今能字

用歸去字	用六不字
用不歸字	用不歸字又
用不作字	用不得字
用不堪字	用不存字
用不歸字	用早知字
用一任字	用疑是字
用自是字	用自從字
用甘與字	用多時字
用多與字	用多與字
用留與字	用不信字
用關說字	用不覺字
用別有字	用盡教字
用讀亦字	用恨字
用夢字	用夢字又
用妨字	用奈何字
用誰知字	用誰知字
用能字	用唯何字
用唯有字	用唯有字
用唯有字	用唯有字
用唯有字	用唯有字
用偷字	上目錄終

新刊唐名家聯珠詩格上

春風吹柳千絲綠
 建安紫雲翠玉珠
 柳絮飛花白似雪
 柳絮飛花白似雪

○四句全對格

因 淺興 杜工部
 珍種楊花鋪白錦
 竹根推子無人見
 因 絕句 全

兩箇黃鸝啼翠柳
 聽冷西風下秋雲
 因 淺陰堂 蕭東坡

白水滿時雙鷺下
 酒醒門外三竿日
 ○起辭平側對格

因 上高侍郎 高麗

天上碧桃和露種
 芙蓉生在秋江上
 因 宿杜家亭 賈島

壯頭枝是淡烟石
 宿客不眠過半夜
 獨聞山雨到池時

及第 夏竦

殿上家衣明日現中書駱駝罷
紅樓崇二千字寫對丹揮日沐
圃 土此 吳棧泉

土壯煙足細奈後金泉吐豈勝
高事不求溫飽休更貪清世一開入
圃 ○起聯協韻對格

過鄭山人居 柳長鄭
寂寂孤燈暗香窗夢多一犬吠
添花芳草無尋處萬籟千峯隔
圃 巴陵夜別 賈至

柳絮飛時別客傷梅花落後在瀟湘
世情已逐浮雲散離恨空隨流水長
圃 台麥 張繼

白髮千梳雪裏頭
兩堂勤苦才齊靜不見人心有
圃 傷春 何遜

荷葉初浮水上菱柳花盡穿
不知春色歸何處欲向青山問
起聯 對格

圃 懶起吟 邵康節
半記不記勞後似愁無愁情倦時
擁衾側臥次起聯 外花樓飛

圃 行遊 黃山谷
白台紅相開關三五五路青
賦隨胡蝶不知遠客見行人
圃 梅 劉後村

喚似秋寒天不猶道他權後幾
直須喚箇詩人比處唐都官字聖
圃 秋聲 余秋聲

圃 秋思 杜荀鶴
雨勻紫菊露色風弄紅蕖葉
比畔是山南呼酒欲樓臺水
圃 贈劉景文 東坡

河漢已無事雨後
一年好景君須記正是橙黃
圃 有約 趙師秀

圃 有約 趙師秀

圃 有約 趙師秀

圃 有約 趙師秀

圃 有約 趙師秀

始梅時節家雨青草池塘處處
有鈔不來過吃半開飯菓子添
○起聯數目字對格
千萼

心八寒蓋欲水外雨三箇馬夕楊
半頭到處澤無處掃成寒草一
○起聯數目字對格
崔全

五千里外三年家十二時前一
○起聯數目字對格
柳宗元

十一年新南渡客五千里外北
○起聯數目字對格
張良臣

千山萬山星斗落一聲兩聲鐘
○起聯數目字對格
呂興叔

○起聯數目字對格
呂興叔

枕海

○起聯數目字對格

○起聯數目字對格

○起聯數目字對格

○起聯數目字對格

○起聯數目字對格

○起聯數目字對格

○起聯數目字對格

○起聯數目字對格

○起聯數目字對格

○起聯數目字對格

○起聯數目字對格

○起聯數目字對格

○起聯數目字對格

○起聯數目字對格

○起聯數目字對格

○起聯數目字對格

○起聯數目字對格

○起聯數目字對格

○起聯數目字對格

○起聯數目字對格

○起聯數目字對格

○起聯數目字對格

○起聯數目字對格

謝表書聲無一事似應終日待遊

園梅

家齊

謝先生辭從信本陳后山對影笑
同起梅花清苦潔北源叫起古人

○起歸物喻人格

耶慶節

剛天書慶事

水流縱意擲靜花添難顯意自開
不似世人世裏老生平未始得閒

○書歸池書壁

黃山谷

小點大燈燈輝輝有餘不足要掛
退從歸來北意第一江風別後

謝志工

寒燈夜靜惟難歡勝春錦苦難
大若無心濟天下不知生鳥又何

○江上郎事

曾永

黃牛豈是遠隔白鷺窺魚愁水漲
一飽不知能幾許看燕得失也關

○起歸物喻物格

張祐

曉風林破燕文羅乞雨催成菊
露

當書開時正明

山谷

山維影空自笑鏡裏辨鏡不在雙
天下真成良會合兩是相荷醉秋

○牡丹

王臨材

黃花至小能成實奈燕難柔解吐
堪笑牡丹如許大不成一事又空枝

○後聽對句格

○後聽對句格

杜工部

○後聽對句格

○後聽對句格

○後聽對句格

○後聽對句格

○後聽對句格

○後聽對句格

○後聽對句格

○後聽對句格

○後聽對句格

○後聽對句格

○後聽對句格

成佛長教遠運後者使祖生志
臨城道中 東成

送客何人看眼有太行千里送征
水聽過本形物 柳可獨衛山翠
秋風 後村

黃葉蕭蕭忽滿樹 騎馬黃昏
其將不玉心中事 吹向滄海
園 梅花 豕齊

一樹清標萬古同 風流人物品
若此玉色程明道 是深衣司馬
○後聯散用人事務 王元之

櫻 爭 數畝春畦獨步 送韓維歸隱
田文死去賓朋散 勸三干 阮瞻

因 退筆 神功難力 指丹臺 研久
日暮開窓何所似 灑散 柳中庸

○西 水光欲盡曉 梅村山色 灑
若把西湖比西子 淡粧濃抹兩相宜

圖 葵花

植物雜微性有常人心翻覆至難
平陵衛律陰山死不似葵花識大

○後聯有無字對格 柳中庸

關山萬里送征人 一望家山淚滿巾
青海波清空有月 黃沙風裏木無

○初 四月清和雨乍晴 南山當戶轉分明
更無柳絮因風起 惟有葵花向日傾

○承 東竹急雨添泥 度密穿深 取酒
卷海無人成獨 狂想有月與同

○雪 晚醉扶筇過別村 數家殘雪擁
風前有根梅千點 淡上無人月一痕

○後 春草秋風光此身 一飄長醉任
醒來遠夢浮萍草 漂寄危石小

○醉 春草秋風光此身 一飄長醉任
醒來遠夢浮萍草 漂寄危石小

○醉 春草秋風光此身 一飄長醉任
醒來遠夢浮萍草 漂寄危石小

困 壯牧

多情恰似總無情，唯覺樽前天不情。
懶燭有心還惜別，春人夢淚到天明。

羅隱

暖氣潛催次第春，梅花已謝杏花新。
半開半落隨園裏，何異深枯世上人。

王氏

梁王宴罷下，搖盞看管紅靴曳雪采。
恰似隋春二月暮，楊花飛處牡丹開。

○後聯以物比物格

東坡

石泉凍合竹無風，夜色沈沈萬壑空。
試向靜中開側耳，聞窓窸窣撲寒風。

錢昭度

東道主人，匠心巧製，開方石貯澗流。
夜深因被寒星照，恰似山翁一扇涼。

劉後村

密口傳香好，信通鳥花香。品出蘇州，
香梅粘得花英去，疑是鐘頭刺市紅。

葉香機

西湖值雨

山人烟雲半有，龍巖松風雨暗平湖。
却特錦標，花地變作元暉水壘圍。

○四句疊字相貫格

謝齊花 邱康節

荷葉寄我道，道枕我道，道遠道遠，
形迹道遠，道遠，道遠，道遠，道遠。

張耒

芭蕉心盡，展新枝，新卷新心，
願學新心，長新，新，新，新，新，新。

蔡節齋

松裏寄寄松，作門，春，春，春，
關水，又，倚，松，松，松，松，松，松。

方秋厓

不梅，梅，雪，不，不，不，不，不，不，
薄暮詩成，天又雪，風，梅，梅，梅，梅。

○前三句疊字相貫格

朱文公

我種流冰，冰，冰，冰，冰，冰，冰，
始悟，真，真，真，真，真，真，真，真。

蔡君謨

古，古，古，古，古，古，古，古，
困 壯牧

花未全開月未圓看花待月思依然
明知花月無情物若使多情更可憐
○前二句疊字相貫格

大都心足身還足
恐恐身關心未關
但得心關處
不識朝市與雲山
○後三句疊字相貫格

紫霄
夜裏花開約夜涼
夜涼情緒不如涼
如今強倚闌干
立月滿空
掃霜滿林

雨前初見花間
兼雨後兼無葉
兼花
兼蝶飛來
掃去
應疑春色在鄰家
○前二句疊字相貫格

元稹
寄祭天
林邊快露鳴
我醉我醉多是寄君詩
明朝又向江頭別
月滿湖平是去時
○中二句疊字相貫格

東坡
大老蒼死不自覺
死應羞上老人頭
醉歸扶路入尋常
十里路尋尋上白頭
○後三句疊字相貫格

惜春
花正開時天不晴
晴時滿樹綠陰成

樂天
開
○中二句疊字相貫格

樂天
○中二句疊字相貫格

荆公
浪山梅
○後三句疊字相貫格

荆公
浪山梅
○後三句疊字相貫格

荆公
浪山梅
○後三句疊字相貫格

荆公
浪山梅
○後三句疊字相貫格

荆公
浪山梅
○後三句疊字相貫格

荆公
浪山梅
○後三句疊字相貫格

雲高無心能出岫不隨若吏願於雲

剛 山中僧 天隨子

字開一室翠微裏日暮白雲幾半開
白雲朝出天際去若比老僧雲未開

剛 絕句 僧顯萬

高松頂上一間屋老僧半間空半間
五更雲去逐行雨影隨曉鏡老僧開

○後二句墨字相貫各

國 君不來 方干

遠路東西欲問誰寒無處寄寒衣
去時初種庭前樹樹已勝無人未歸

國 寄亭對月 李洞

遊子離魂上花風飄浪泊遠天涯
一年十二度關月十明九暗小窗家

國 聞怨聞 許棻

杜鵑初夢不如歸何似喚教歸子如
郎若歸時還有茶茶如歸去更依誰

○第一句墨字格

國 對酌 李太白

一盃一盃復一盃前八對後山北開

我辭欲飲君且去明朝有意把酒來

國 寄嶽書記 杜甫

一更更盡到三更秋破誰心句不盡
幾樹秋風滿庭月憶君時復下階石

國 夏雲 僧奉忠

如峰如火復如錦飛過欲陰深雁雁
大地生靈皆欲死不成霖雨誤逢天

○第一句墨字格

國 山中 盧玉川

飢拾松花渴飲泉偶從山後到山前
陽坡草軟厚如繭西與鹿麋相對眠

國 別雲寄兒 寄華

懶性如今是野人行處由與不
莫教此度歸來晚買得西山正值春

國 夜直 王荆公

金爐香燼滿殘剪剪輕風陣陣寒
春色惱人眠不得月影花影上闌干

國 秋曉 神月窓

鷓鴣啼處玉屏空一枕涼一扇風
睡起秋聲無處滿階梧葉月明中

詩 七上

○第三句疊字格
遊水月臺 李涉

水流自無入交橋上 關行六自知
水似暗天大似水兩重 翠碧流

○第四句疊字格
草澗斷絕 絕鷓鴣聲 樹深綠 散
明月自來還自去 更無人倚玉闌干

○開步 康節
因隨浮草行 水底為交清波歸去
獨飲獨行仍漏坐 初涼天氣未寒時

○松聲 誠齋
松水無聲浪亦無 道然相值兩相呼
非空非石非絲竹 萬頃銀濤散五湖

○元溪道中 韓偓
水自潺湲日自斜 盡無雞犬有啼鴉
千村萬落如寒食 不見人煙空自愁

○宮怨 劉媛
雨滴梧桐秋夜長 愁心和雨到昭陽
淚痕不學君恩斷 拭却千行更萬行

○求故 人言洞府是龍宮 昨夜隨波興海通
共坐松中那待見 乾坤浩氣水雲空

○秋屋 家在清溪第幾家 綠苔深處菊花黃
漁歌未斷忽歸去 屋壁一重雲二重

○起勝平野 樂天
莫嫌地窄池亭小 莫厭家貧酒計微
多少朱門鑽空宅 主人到了不曾歸

○山谷 莫去溪邊釣魚 莫向山阿作鹿
清江躍足坐 下簾子日長 誰識

○鄒谷 揚子江頭楊柳春 楊花愁殺渡江人
一聲羌笛離亭晚 回首相我向秦

○杜氏 勸君莫惜金縷衣 勸君須惜少年時
花開莫折直須折 莫待無空折

○起勝平野 樂天
○起勝平野 樂天

園 梅邊 秋屋

一枝窈窕一枝疎 一枝亭一梅枝
月是也 誰堪是 鴉鳥子 寫作百梅圖

園 神仙 郭清甫
一姓清香一表經 一輪明月一張琴
圓頭萬象皆須答 細嚼南山北斗

園 野梅 謝春卿
不傍籬籬不近牆 不臨官路不橫塘
前村開遍人知處 馬上唯聞有暗香

園 廬山夜月 周登
不入山中不識閑 不因月上不知還
老僧長揖鍾方丈 只有鐘聲送出山

○四句讀問梅
園 期會寶蘭山王 荆公
寶蘭山上幾株松 南北東西有幾峰
買得任來今幾日 尋常誰與坐從容

園 徐彭甫再開李 二司直公言
門外水流何處 天邊柳遠誰家
山經東西多少 朝朝幾度雲遮

園 問訊亭山人 于野聲

知有海山松幾株 入山射至幾於
撫標欽發又何日 將誰負我疾前驅

園 寄託魏衛野 家齊
開到梅花弄嫩枝 小槽酒熟幾何時
吟聲有過山齊未 道有新吟多少詩

○前二句問答格
園 先天吟 康節
若問先天一字 無後天用者 上天
按山經世繩不刀 到此分毫得無

刪 答山中八 太白
問余何意棲青山 笑而不答心自閒
桃花流水香然去 別有天地非人間

元 嘗隱泉亭 盧野濤
問山何以名 隱山曰當年隱許由
千古公泉流不歇 春來洗耳莫驚鷗

送吳定夫 趙章泉
問君此去復何生 烏道還家歲且更
四海九州多未遍 春香有酒別行

○後二句問答格
園 觀書有感 朱文公

半欲亦歸一覽開天光
關張那得清如伴
因 漁郎 郭後村

淡上瀟湘占斷春
因 漁郎 郭後村

一枝紅艷露含香
清平詞 李太白

借問深宮誰得似
清平詞 李太白

清明時節雨紛紛
清明 杜牧之

借問酒家何處有
清明 杜牧之

○後二句問答又格
吳融

六欲猶尋待楚蘭
昌黎

五陵年少如相問
昌黎

○首尾二句相貫格
賈島

客舍并州已十霜
賈島

○首尾二句相貫格
賈島

梅花開向鄜方上
張至龍

○首尾二句相貫格
張至龍

去年風雨廬山路
賈公餗

○首尾二句相貫格
賈公餗

即君龍學龍頭
賈公餗

君臨母恩俱未報海如底窮悔何能

○贈神恩翁 陳希夷

事不關身皆是累心深亦了幾時睡

須將未了并身分付他人入舊山

○再別舍場 康節

當年曾是青春客今日重來白髮翁

今日當年成一世幾多興替在其中

○自謙 康節

得自苦時終入苦來從家慶年歸慶

既非哀苦中那得此樂直從天外來

○第四句賈夔兩句補 康節

○夜坐 鄭有極

江梅數點樹梢牙梅斤飄雪雪片斜

夜半和風到窓紙不知是雪是梅花

○梅月詠 許子文

屏間梅月兩相宜梅不飄零月不虧

夢覺不知愁幾處月已照梅枝

○梅邊野月 榮齋

娟娟野月淡如銀一樹寒梅影半梢

今夜相逢猶勝飲莫教良月負梅花

○用只字字補 李太白

○蘇臺 李太白

舊苑荒臺楊柳凋菱歌清唱不勝愁

只今唯有西江月曾照吳王歌舞人

○王謝絕句 朱文公

獨把流英過玉溪琅然清夜月明時

只今已是無心久却怕山前荷葉知

○本誠齋 文公

管誰離離花明鏡江湖滿地水茫茫

只今擲鼻寒窓底爛却沙頭月一絳

○用如字字補 杜牧之

○懷別 杜牧之

自恨尋芳已太遲昔年曾見秋開時

如今風掃花飛藉藉其成慘了滿枝

○宮詞 王建

魚藻池中錦鞵飛先皇行處不曾過

如今池底水猶流菱角難頭積草多

○馬年行 令狐楚

東小建頭慣放狂騷騎香馬射青羊

如今年老無筋力柳倚高門數馬行

元 朱陳村圖 東坡

我志朱陳舊史君郡縣曾人谷花村
如今何物何堪重縣史催錢夜打門

○用今時字為

四 竹窓 朱文公

昨日土墻窗面立今朝竹牖向陽開
人心若道無通塞明閣何緣有去來

四 谷流榮甫 趙章家

昨讀村中好家種今喚園水送歸園
笑談亦了風吹斷何日重能放竹鹿

四 過龍湖 翁茂能

昨年曾過買家湖今日煙波太平無
惟有一天秋夜月不隨田畝入青租

四 逢故人 陳榮念

昨年曾作江東別今日相逢在上廩
滿袖塵埃何處去風霜吹光白髮頻

○用又字為

四 題簡林亭 李淑

終日昏昏醉夢閒忽聞春鳥隔窗喧
四圍竹院逢僧話又得浮生半日閒

四 雪霽 戒豆

風捲黃雲暮雪晴江煙沈盡柳條輕
簾前數行無水橋又得書愁一夜銷

四 數光 沈存中

唯願少年心不得當時感看已深然
情懷此日居秋間又尤當時二十年

四 無題 僧志原

心裏偷開未得歸買書換快不曾看
從前形影轉難逢天驚江火練橋

○用又字為

四 江南逢李龜年 杜工部

岐王宅裏尋常見崔九堂前幾度聞
正是江南好風景落花時節又逢君

四 吳越 唐人

家國興亡自有時吳人在了楚西施
西施若解吳國愁國仇時又是誰

四 江亭 鄒花曲

白雲深處酒微酸綠樹陰中人喚喚
一片夕陽時不盡鷓鴣啼了又秋聲

四 曉步 蕭雲龍

通鑑江表二月次新羅新羅在漢山不先詩人在花開開一年

○用無字格 劉禹錫

赤水橋連春日斜碧流轉波見波沙無端陌上狂風急驚起鴛鴦出浪花

首夏

王荆公

荷葉初開爭種相乘後西亭正涼遊無端陌上傷條橫起風吹古石松

東

石泉

生到秋山與味淡送來曹子雲

花雨

王節卿

蘇幕黃鸝竹院深寒懷寂寂生燈

○用明日字格

題錦壁

劉賈父

壁門紫闥倚天開五見宮花落百種

送李秋堂

朱靜脩

相逢已恨十年遠買酒吳山一夜詩

明日送春仍送春

張國香

梅花江上訴心期十里相逢酒一危

○用何人字格

韋應物

小舟瀨水曲池白巖道士竹開棋

○用何人字格

韋應物

何人書破蒲葵扇記得南塘移樹時

○用何人字格

韋應物

水接西江天外聲小簫吹影拂雲清

○用何人字格

韋應物

何人教我吹長笛共倚春風五月明

○用何人字格

韋應物

露臺霜荷澗曉風數行歸雁下秋空

○用何人字格

韋應物

何人收拾江湖景都在明窓淨几中

○用何人字格

韋應物

老樹空枝色深風響水弄綠苔寒

○用何人字格

韋應物

園 松下 趙竹居

踏破蒼苔一徑斜 野橋倚石香
吟罷然不知 去滿面松花落晚風

園 江行 趙信庵
霜清月冷雁聲秋 古江流不盡愁
風卷蘆花漫雪浪 波敲棹響滿汀洲

園 晚春湖上 周英憲
波面晴風破曉煙 輕寒猶在牡丹天
正無情處送春句 一點楊花逐酒盞

園 園茶 張志龍
蕭蕭風竹擁庭虛 綠夢還如六月秋
忽看醉中生新意 一聲飛玉茶臼秋

園 西湖晚望 張真臣
船貼平湖印說天 踏歌遊女錦聯翩
鳳城半嶺人歸去 猶有胡琴落後船

園 贈楊生 張志龍
楊柳繁榮夾已盡 凋枯條自弄輕柔
東風初索黃金葉 那說秋霜落後頭

園 題常樂寺 唐求
桂冷松香十里間 殿邊潭水似人環
日斜回首江頭望 一片閑雲綠後山

園 春景 紫齊
簾捲東風燕影斜 憑芳草綠染天涯
千紅萬紫都披掃 猶有香微翠後花

園 烏衣園 林古村
淒涼庭院燕來空 不似公山鶴有初
寒到 別院院更清 如何香雪只江東

園 江雨 項雲卷
夜窓驟雨不堪聽 獨坐寒窗萬感生
今夜故人江上宿 如何得待打蓬聲

園 五更疾 周南峰
風寒露濕夜漫漫 欲飲危花枕未安
三幅布衾冰似水 如何避得五更寒

園 用分日子格 武元衡
何處金船月夜悲 悠悠漫逐水花知
草干燒上關山曲 冷日中原總解歌

園 賦日送友人 司空曙
桂冷松香十里間 殿邊潭水似人環
日斜回首江頭望 一片閑雲綠後山

園 春景 紫齊
簾捲東風燕影斜 憑芳草綠染天涯
千紅萬紫都披掃 猶有香微翠後花

園 烏衣園 林古村
淒涼庭院燕來空 不似公山鶴有初
寒到 別院院更清 如何香雪只江東

園 江雨 項雲卷
夜窓驟雨不堪聽 獨坐寒窗萬感生
今夜故人江上宿 如何得待打蓬聲

園 五更疾 周南峰
風寒露濕夜漫漫 欲飲危花枕未安
三幅布衾冰似水 如何避得五更寒

園 用分日子格 武元衡
何處金船月夜悲 悠悠漫逐水花知
草干燒上關山曲 冷日中原總解歌

園 賦日送友人 司空曙

吹日飛花欲盡寒天誰去住淡沽柳
米時萬里同為客今日翻成送故人

園梅

家齊

粉覆殘英細眼新十林春意草津津
去年花下曾飄得今日相逢是故人

○用莫字格

園梅花

謝無逸

約東幽香夜開朝朝新露玉肌寒
莫教辭我黃或盡留真醒時子細看

園秋夜

陳簡齋

中庭淡月照三更白雲橫空河漢明
星連西風吹葉盡却愁無處看秋聲

園春寒

何梅澤

博山香盡鷓鴣啼羅帶同心不忍看
莫道關千聽花雨暮高無處看春寒

園桂花

陳藻一

分枝誰遣下雲堆翡翠中間高葉推
只把黃金容易比黃金安得有香來

○用莫字又格

園題梅圖

周葵窗

讀葉披頭駐筆灑二揮欲灑楚山塵
嗚呼莫對南來雁恐有中原父老書

園放猿

吉師老

放爾千山萬水身白雲紅樹好為親
啼時莫道清湖岸明月孤舟有旅人

園對春風

高蟾

明月斷魂清露滿子虛縵思緒還
人生莫道須如雪縱得春風亦不消

園折荷花

陳藍山

月到軒窓午夜涼荷花數朵伴清癯
菊時莫剪亭亭翠減却驚香夢裏香

○用莫字格

園馮公嶺

曹繼

村南村北梧桐角山後山前白杏花
莫向杜鵑啼處看登樓寒食家世家

園寄呂仲

錢穆父

東方千騎擁朱輪衣錦歸時逢國春
莫向西湖戀風月等閒知有老歸人

園聞鶯

潘紫巖

一聲啼破萬山雲我正思歸却上春
一

和周南琴 謝靈運

○用其道字格

和冷狐相公 劉禹錫

平章宅裏一闌花 臨到關時不在家

莫道兩京非遠別 秦明門外即天涯

○寄穆侍御 王昌齡

一從恩誼度瀟湘 江北江南萬里長

莫道荊門雪信少 鳳飛猶得到襄陽

○雜興 陳陶

一願微風力有餘 白雲開釣五溪魚

中源莫道無麟鳳 自是皇家結網珠

○今銜菊 趙抃

拋却湖邊一釣船 澗清猿實裏過殘年

近來真道惟科社 鐘得黃金滿地錢

○用其道字格 賈島

板得赤中長健杖 結根石上長身蓮

其難溫酒紅紅 其骨是相性淡黃

○春日 張南野

花柳芳洲十日晴 五更春雨送殘春

莫嫌紅紫都吹盡 新綠滿園還可

○讀詩 周南琴

關關風聲萬壽詩 沾花蕪葉尚新

長難句 或無律律情 句不成不入

○用其道字格 聚安齋

○用其道字格 王宗祥

○用其道字格 謝惠康

○用其道字格 聚安齋

○用其道字格 謝惠康

○用其道字格 聚安齋

○用其道字格 謝惠康

國 蘇木村 周南水

山雨初收涼色微 樹林陰翳逗斜輝
莫嫌野店無有款 薄酒堪留豆菜肥

○用真字格 司空圖

國 凌善

溪邊隨地有桑麻 盡日山程數百家
異性行人類候望 杜鵑不是故鄉花

國 送蜀客 雍陶

劍南風景麗 蜀峯山鳥江風得雨新
真箇送君行 軟暖自襟 唯見舊歸人

○用真字格 曾文雅

國 月中雨作 黃孝邁

半池明月滿 餘波一片秋聲出數篙
莫怪開門先睡去 客中惡雨不須多

○用真字格 劉參玄

國 自序 劉參玄

一盤鐵樹喚紅梅 吹拾燈籠照酒巵
昨之醉眠河底月 夜衣猶帶野花香

國 早梅 鄭月山

枝發行盡幾 崔嵬處處尋梅未見痕
昨夜雪晴山石月 影中猶得一枝來

國 寄西林 虞仲奇

東風和太甚 恣縱起晴峰 晚雪
昨夜池邊春神過 半篙新綠浣晴波

○用從來字格 李波

國 侵 孫明復

直立亭亭若短檣 巒峩分南北
西來直入多 迷途有盡使平 移大道中

國 西亭 李商隱

天上銀蟾曲似鈞 高家舊鼓響新秋
從來世事多兒戲 不獨人間乞巧樓

此夜西亭月正圓
欲渡湘相伴宿復誰
梧桐葉更凋
寂寞秋夜不得眠

○用夜來字格
寄鄭正 韓偓

聞說銀蟾不啓關
紫雲誰伴醉開顏
夜來雪壓前村竹
舞有淡梅幾尺山

○慶麟鴻 許渾

金谷歌傳第一流
鷓鴣清怨思悠悠
夜來記得曾聞處
萬里月明湘水流

○聞怨 高明叔

誤種千愁著寸繭
而今腸斷奈愁深
夜來酒醒無眠處
自起移燈看海深

○梅花 紫輝

惆悵南枝玉雪空
人生薄倖幾歡悲
夜來酒醒無眠處
自起移燈看海深

○用至來字格 盧綸

花正濃時人正愁
送花埋恨春水流
年來交伴皆歸去
明日晴明獨上樓

○春懷 賈秋壑

燕子樓前柳色新
畫眉人遠鏡生塵
年來芳緒空壯夢
開撥琵琶過却春

○暮春 歐陽修

應看殘紅濕不飛
楊花雪落水生衣
年冰百念成灰
心無語語春春自歸

○觀梅 王秋江

一見冰姿便解頰
故人魂夢憶孤山
年來心定無開事
只在林家水月間

○用近來字格 樂天

曾見冰姿向鏡愁
光輝自愛閉門羞
近來新喜知何處
斷見春容索索歸

○因 孤山雪後 高梅磬

雪後騎驢行步遠
孤山何似滿橋時
近來竹葉無和韻
見說梅花不入詩

○小園 盧梅坡

數畝荒園帶雨銷
幾年種樹費工夫
近來頗覺生涯富
添得梅花三五株

○因 斷腸曲 周美忠

敗金危兩骨欹雙
雙玉前八香腮

紅紫自野水肌瘦柳綠春衫放
○用近朱字又格

西湖 李仲昂

湘地處處丘陵家堤柳陰中百翠
多是開卷詩編客近來山下火梅

感晴 陳月軒

平湖萬頃稻秋成到處喧然領太平
奈海誰知浮世吹近來也自有人耕

田園雜興 范石湖

朱亥寺甚廣聖錫血指流鬼野
無力買田翻種水近來湖河亦收租

○用近朱字格

○用近朱字格

列水牽絲任老翁雞犬歸與與
爾史弄龍殿無事遠似人生一夢中

○用近朱字格

相封前朝無主八與客兩相
爾史客去主人覺一半西趨無公易

○用近朱字格

更與論形把一盃醉題信字等

須使便是明年事留得春香一併開
○用贏得字格

○用贏得字格

○用贏得字格

○用贏得字格

○用贏得字格

○用贏得字格

○用贏得字格

○用贏得字格

○用贏得字格

○用贏得字格

○用贏得字格

○用贏得字格

○用贏得字格

○用贏得字格

○用贏得字格

○用贏得字格

○用贏得字格

○用贏得字格

無人得似道絲幘相逐秋千過短髮
桂花 戴石屏

冷香覆林如幾家競競桃爭作生涯
無人得似天公巧明月中間種桂死
小樓 施芸隱

巖巖巖風入小樓夕陽雁欲西流
無人細說連顰事種有黃花共晚秋
○用無人字又格

溪興 杜荀鶴
山雨溪風捲釣絲
尾駢蓬底種對
醉來睡著無人喚
流下前灘也不知

○用無人字又格
醉來睡著無人喚
流下前灘也不知

萬里清江萬里天
一村奈拓一村煙
通翁醉看無人喚
與道千聲水雪聲

○用無人字又格
讀殘香弄水
回基天何處有聲雲
花前獨立無人會
愁看年年綠水

○用無人字又格
破帽溪橋日又斜
茫茫江闊滿帆吹
些兒心事無人會
鶴主巡海笑問花

○用無人字又格
陽 鄂渚南樓 黃山谷
四顧山光接水光
凭欄十里芡荷香
清風明月無人管
併作南樓一夜涼

○用無人字又格
野望 易平湖
雲淡風輕欲雨天
數村茶稻起炊煙
耕餘黃犢無人管
自上橫坡綠處眠

○用無人字又格
武夷樓歌 文公
五曲山高雲氣深
長時烟雨暗平林
林間有客無人識
欲放方聲中萬古心

○用無人字又格
好愁西風理釣舟
半生書劍兩悠悠
死生有恨無人識
空負潮河萬里心

○用無人字又格
長安別望綉成堆
山頂千門次第開
騎紅塵死子笑
無人知是荔枝來

○用無人字又格
四座飛香斷壺
唯此宮中落雁花
綠樹蒼苔相掩映
無人知道外邊春

○用無人字又格
長安別望綉成堆
山頂千門次第開
騎紅塵死子笑
無人知是荔枝來

○用無人字又格
四座飛香斷壺
唯此宮中落雁花
綠樹蒼苔相掩映
無人知道外邊春

○用無人字又格
長安別望綉成堆
山頂千門次第開
騎紅塵死子笑
無人知是荔枝來

○用無人字又格
四座飛香斷壺
唯此宮中落雁花
綠樹蒼苔相掩映
無人知道外邊春

深院 孫惟信

深院清明去鳳簫梨花寂寂柳蕭蕭
秋千一葉紅堪角終日無人影自
○用無人見字格 華一莊

自有春愁正斷魂不堪芳思正
落花寂寂暮雨濛濛無人獨倚門
○用無人見字格 朱文公

四曲東西南北石后花空露曾幾
公雁時見無人見月滿空山水瀟瀟
○用無人見字格 朱文公

薄水冷冷草積香獨穿花徑入垂楊
落花滿地無人見唯見山蜂度短橋
○用無人見字格 鄭安晚

石邊橫水滿微風飄飄漾漾
斷橋深處無人見倒浸梅花一兩枝
○用無人見字格 姜白石

細柳穿沙雪半消吳宮烟冷水溫
梅花竹葉無人見一夜吹香過石橋
○用分字格

無花無酒過清明興味蕭然一野僧
昨夜鄰家乞新火曉窗分與讀書燈
○用分字格 謝無逸

芙蓉帶露紅殘只有葉花巧爾
溢把已供佛令誰採英分與風塵
○用分字格 謝幼泉

侯汝新種爵宗傳著燥燥燈燈可
試注博山元不露小盞分供在家僧
○用分字格 正平

殊非海外尋機亦勝同室霜後
此賢君家能避有何時分餉齒牙香
○用分字格 伊川

至神通聖藥通靈遠寄裝翁濟病
我亦有病君信否用時選解壽期
○用分字格 文山

仲連義不啻須泰萬死逃淋住海濱
我亦求隨履去扶家影裏看金輪
○用分字格 王介甫

橫溪光耀關中事長恐諸侯念子來
我亦暮年專一壺只恐車馬後驚
四月 陳月觀

○用雖然字格
惜船盡綠綺林猶底處人家語子
我亦釣魚靜相對一綸周鼎一爐香

○用雖然字格
一遊泉流繞御清先皇曾向此中遊
雖然水足無惜物也到宮前咽不流

○用雖然字格
身世勞勞感谷是開通健竹作山行
雖然水足無惜物也到宮前咽不流

○用雖然字格
雲秋飄飄翠佩環仙姿綺約紫霞冠
雖然水足無惜物也到宮前咽不流

○用雖然字格
春到江南第一枝瓊瑤隨佩列參差
雖然水足無惜物也到宮前咽不流

○用雖然字格
○用雖然字格
陳后山

○用雖然字格
○用雖然字格
陳后山

○用雖然字格
○用雖然字格
陳后山

○用雖然字格
○用雖然字格
陳后山

○用雖然字格
○用雖然字格
陳后山

○用雖然字格
○用雖然字格
陳后山

○用雖然字格
○用雖然字格
陳后山

○用雖然字格
○用雖然字格
陳后山

○用雖然字格
○用雖然字格
陳后山

○用雖然字格
○用雖然字格
陳后山

○用雖然字格
○用雖然字格
陳后山

○用雖然字格
○用雖然字格
陳后山

○用雖然字格
○用雖然字格
陳后山

誰謂茉莉相評品亦必選花似
○久至
○方欲佳

○用平生字
○程波圖
○程波洲

○用平生字
○程波圖
○程波洲

○用平生字
○程波圖
○程波洲

○用平生字
○程波圖
○程波洲

○用平生字
○程波圖
○程波洲

○用平生字
○程波圖
○程波洲

○用平生字
○程波圖
○程波洲

○用平生字
○程波圖
○程波洲

○用平生字
○程波圖
○程波洲

○用平生字
○程波圖
○程波洲

○用平生字
○程波圖
○程波洲

○用平生字
○程波圖
○程波洲

○用平生字
○程波圖
○程波洲

○用平生字
○程波圖
○程波洲

○用平生字
○程波圖
○程波洲

○用平生字
○程波圖
○程波洲

○用相逢字格

○愚痛 陳蘭亭

○相逢 江南萬玉肥 別來幾度見春歸
相逢京洛澤 依舊恨滿春衣

○相逢 直視無前氣 虹五湖 二鳥在胸中
相逢莫怪不相識 只見山僧不見

○相逢 萬里歸來望 踏春西湖花 柳亦精神
相逢莫怪頻頻客 一路風霜老得人

○相逢 富貴爭馳逐 陌塵飢寒不到 耕種良
相逢認著泥橋 樹下如今信有火

○相逢 方城漢水看 抵池穀 依然世自移
相逢梅柳 爭春 逢久惟說 見山歸

○相逢 春夢夜 淡去 秋秋 歸歸 歸日 夜
相逢 幾曾 身能 遠避 人 惟 自說 寒

○用自字格

○用自字格 燕窩破

○用自字格 長安遊子 感時期 離離 又錦字 詩
約解黃金鏡 一寸逢人 猶道不相思

○用自字格 斷橋斜日 岸青 秋然 訪西湖 處士家
歸舟已仙 吟夢 冷半山 風月日梅花

○用自字格 醉臥 春晴 醉臥 春晴 醉臥 春晴

○用自字格 醉臥 長無 醉臥 長無 醉臥 長無

○用自字格 醉臥 勃人 醉臥 勃人 醉臥 勃人

○用自字格 醉臥 一樹 醉臥 一樹 醉臥 一樹

○用自字格 醉臥 其間 醉臥 其間 醉臥 其間

○用自字格 醉臥 朝暈 醉臥 朝暈 醉臥 朝暈

○用自字格 醉臥 若欲 醉臥 若欲 醉臥 若欲

○用自字格 醉臥 詩家 醉臥 詩家 醉臥 詩家

○用自字格 醉臥 若待 醉臥 若待 醉臥 若待

因 贈孫覺 東坡

送余與子久離耶耳冷心灰百不聞

若對清山談世事 當須喚白使君

國 送僧雲遊 僧惠洪

杖屨挑月入 藤蘿 蹑蹻登危

若到名山高 看眼洞天深處 真人多

○用若教字 李太白

水作青龍盤石 崖桃花天香門西

若教月下乘舟去 何曾風流到剡溪

團 小運 吳融

得竹妨花一徑 幽葉綠應對玉峰頭

若教似似 探花行 便有高車駟馬

團 背向美人圖 韓子蒼

睡起船窗 淡粧不知 綠底背船

若教轉影一 團首 三十六宮無粉光

團 僊僊 楊大年

飽老當年 笑郭郎 笑他舞袖太銀絲

若教飽老 當飽舞 見瓊輝舞袖長

團 用若使字 楊大年

因 讀史 白景天

周小志 漚流 言日王 未謀 泰下 七時

若使當年 使便死 至今 真僊 有誰知

團 秋胡子 錢翊夫

郎恩 兼薄 冰清 即說 黃金 玉小 小

若使偶然 通一 失半 生誰 信子 與誰

團 賣花 馬子才

若使 陽城 賣花 得 城中 幾 幾

若使 王孫 知 簪 簪 花 將 賣 與 何 人

團 蒨葭圖 宋子儀

西山 如 玉 花 花 淨 一 船 破 破 宛 宛 小 流

若使 通 相 見 子 年 風 致 一 時 休

團 嘲秦觀 陳后山

長 飲 歸 來 花 恨 空 衡 陽 關 雁 耳 偏 驚

若 爲 借 興 春 風 香 無 限 珠 環 喚 睡 中

團 戲東坡 蘇東坡

若 爲 得 似 奴 夫 王 日 裏 耕 田 夜 領 桑

團 次送酒顛 東坡

少年多病怯金釵老力知此果長

○用料得字格

○用料得字格

○用料得字格

○用料得字格

○用料得字格

○用料得字格

○用料得字格

○用料得字格

○用料得字格

○用料得字格

○用料得字格

○用料得字格

○用料得字格

○用料得字格

○用料得字格

○用料得字格

○用料得字格

○用料得字格

○用料得字格

○用料得字格

○用料得字格

○用料得字格

○用料得字格

○用料得字格

○用料得字格

○用料得字格

○用料得字格

○用料得字格

○用料得字格

○用料得字格

○用料得字格

○用料得字格

○用料得字格

○用料得字格

○用料得字格

○用料得字格

○用料得字格

○用料得字格

○用料得字格

○用料得字格

○用料得字格

○用料得字格

○用料得字格

○用料得字格

○用料得字格

○用料得字格

○用料得字格

八龍風日不到處天正望
想得東坡舊居士揮毫萬竹瀉明茶

○家慶
何處龍

○想得故人無字到
想得故人無字到
想得故人無字到
想得故人無字到

○想得字格
後村

○一生涯
一生若數添
一生若數添
一生若數添

○再意
鄭清之

○何處龍
何處龍

○晚春
晚春

○用誰家字格
盧多遜

○新用
盧多遜

○新用
盧多遜

○新用
盧多遜

○新用
盧多遜

○新用
盧多遜

○新用
盧多遜

○新用
盧多遜

○新用
盧多遜

○新用
盧多遜

○新用
盧多遜

○新用
盧多遜

○新用
盧多遜

○新用
盧多遜

○新用
盧多遜

世事多悲感 影對誰語不勝悲 天

比來快與一箇快 南去問誰百太金

世事從來盡如此 下難勉有上難勉

○用底事字格 盧得聽

水林能百幾煙香 靈靈靈靈靈靈靈

底事中原空不得 却隨驚鳥逐江來

○杜鵑 何鴈影

君若思歸可便歸 故鄉只在錦城西

不知底事留君住 却向空山日夜啼

○思父 曾南豐

智士旁觀處 遠涉長河 出使時

江頭風已颯 蓬窗底事全家醉不知

○墨竹 陳邦彥

王立昔蕭竹數竿 獨枝露葉香清淡

舊年湖曲人家 見底事移來時看

○用等閑字格 朱文公

○春日 勝日勝日勝日 水滸無聲影一時

等閑贏得風風 面萬葉千紅 綠

○垂釣 張清更

紅作去年月 作釣絲 綠直下一星流

等閑買取金鱗去 勸動西山四百洲

○對菊 危元吉

秋夜何曾把酒 元一秋心事自與公

等閑聽取西風笑 光却黃花亦有詩

○題秋江集 吳節舞

水面天心一段 奇和秋領 取入詩脾

等閑酒向空江上 紅蓼白蘋都是詩

○用閑字格

○田家 向事湖

簾櫳微雨打琴 江邊泥濘 展新秋

光滿八十種 強健閑坐 松根試杖荒

○杜鵑 曾山月

錦水浮萍不計春 一枝柳絮倦游身

天長真短無歸處 閑把心機勸別人

○聞怨 許梅屋

月引庭花影上 窗間和暮 臥空床

春寒草被無人 共閑却 煮燼一字香

石井亭 嚴華谷

樹疎桐蔽夕陽也教客子久彷徨

屬客引帽誰爭能開印竹食無限

剛 長安覽古 張翥

沈香亭 呼千林石散與人家作假山

圖 九日 崔德符

光頭亦費着清香折取蘆花滿把黃

歸去石鏡傾里社買醪酒作重陽

困 春暮有懷 陳介軒

新疎舍中倚杖行殘紅枝上小鶯啼

一團柳絮無拘管飛入關亭作曉晴

困 西湖 林夢升

山外青山樓外樓西湖歌舞幾時休

寒風重得漁人醉直把杭州作汴州

困 飲方壺 劉後村

幾入中年會面難誰知白首此團圓

不病時驚來手山只作初騎竹馬看

困 雪中近新惠 方秋屋

踏碎嚴霜十里溪新年纔此試吟靴

不須更說迎逢語百八作翻橋詩思

困 雪 方世深

剪冰飛花着地乾世間顏色比應難

謝家兒女空才思八作烟波灑素看

困 次韻 家齊

傳得心猿一聽咳五聲何必朋遊字

○川莫作字格

困 墨梅 方伯謙

玉質亭亭立歲寒高標學富固應難

坐冷冰雪開生面泉作人間水墨看

困 鳳字 王烈孫

空寫海秋一幅幾行斜去寫清寒

君王不侈求封事真作天書想像看

困 春江漁父

緯絲綸一釣竿扁舟風暖水漫漫

錦水滿簷揚花雪莫作寒江獨看

困 海棠 王栢林

杜甫從前若句難紫絲絲色非
春風不是開元探真作直紀睡

○用無情字格
韋正

江雨霏霏江草齊六朝如夢鳥空啼
無情最是臺風柳依舊煙籠十里堤

○秋閨
王花洲

滿目淒涼只自知關將心事寄秋
無情深上雙雙燕帶取秋死一半歸

○春怨
朱氏

花影重尋尋綺閣紫煙飛上枕尋香
無情處香篆春夢喚起愁人對夕陽

○用無情字格
先文公

一曲溪邊上釣船慢牽綠影滿晴川
虹橋一斷無消息高樓燕子歲銷魂

○閨怨
施芸隱

淡痕隨翠情原華髮羞看鏡寶釵斜
落梅香斷無消息一樹東風鳥自啼

○寄朱邵
許渾

朱燈明照夜半時
山長水遠無消息
○用無情字格
寄朱邵

○代鄭友
寄朱邵

○用無情字格
寄朱邵

○用無情字格
寄朱邵

○用無情字格
寄朱邵

○用無情字格
寄朱邵

○用無情字格
寄朱邵

○用無情字格
寄朱邵

○用無情字格
寄朱邵

○用無情字格
寄朱邵

○用無情字格
寄朱邵

○用無情字格
寄朱邵

○用無情字格
寄朱邵

○用無情字格
寄朱邵

○用無情字格
寄朱邵

○用無情字格
寄朱邵

○用無情字格
寄朱邵

湖海聲名著
頭定黃鶴
梅下
高橋山

○用飛上字格
不知浮世虛
離宮路遠北
雲雨分歸何
○用飛上字格
浪淘沙
皇都

○用飛上字格
浪淘沙
皇都

○用飛上字格
浪淘沙
皇都

○用飛上字格
浪淘沙
皇都

○用飛上字格
浪淘沙
皇都

○用飛上字格
浪淘沙
皇都

○用飛上字格
浪淘沙
皇都

○用飛上字格
浪淘沙
皇都

○用飛上字格
浪淘沙
皇都

○用飛上字格
浪淘沙
皇都

○用飛上字格
浪淘沙
皇都

○用飛上字格
浪淘沙
皇都

○用飛上字格
浪淘沙
皇都

○用飛上字格
浪淘沙
皇都

○用飛上字格
浪淘沙
皇都

○用飛上字格
浪淘沙
皇都

○用飛上字格
浪淘沙
皇都

○用飛上字格
浪淘沙
皇都

○用飛上字格
浪淘沙
皇都

○用飛上字格
浪淘沙
皇都

○用飛上字格
浪淘沙
皇都

歲歲敗垣圍廢井向來一是一家

○山行 王秋江

門前山月尚昏昏 喚起山童又出門
山色不移人事改 向來山色盡荒村

○永鐵石 秋江

荒洲落木空 然誰把錢種岸邊
料想耕人已遠 向來此地是桑田

○用知有字格 道潛

○凍倒 道潛

曲者回塘與 朝杖幾終日自忘歸
隔林驚鳥聞 寂寂知有人家住 微

○曉行 吳叔用

老去功名志 轉微獨騎瘦馬 取長途
須知到曉猶燈火 知有人家住 微

○宿田舍 高梧谷

秋滿山房旅 夢驚曉星初上 雨初晴
陽溪龍吟午 鳴處知有人家住 微

○田園雜興 范石湖

蝴蝶雙雙入 菜花日長無家到 山家
雞飛過籬犬 吠聲知有行人 微

○用水自字格 胡古潭

○夜愁 胡古潭

聽徹鶯啼又聽 雞犬無遊子 不眠時
愁來本自無形迹 青鏡明朝 定得知

○睡起 艾苗松

院竹無人夢 自個添紅 點點蒼蒼
素愁本自無形迹 在屋簷下 規啼出來

○新月 武夷道士

鉤似眉如鏡 吳語些兒 光彩破黃昏
香受本自無形迹 則放短 娥掩一痕

○炊香香爐 蔡家齊

懶畫蛾眉 懶上樓 天香燒罷 放麻鈞
夜長本自無形迹 道古 寂寞 啼不休

○用感數字格 後村

○海棠 後村

君憶寒湖 不久將我 思陳迹 恍難追
感歎萬端 傷心說 只有詩情 似舊時

○春日閒詠 雍陶

風暖花殘 不似去年 開來 添得 幾人
感歎最是 春事 柳一樹 千條 意猶春

因絕句 陳羽

詞裏春晴花正開
看花出洞幾時回
殷勤行去武陵客
莫問世人相逐來

因釣臺 僧北堂
自過羊裘七里灘
尋思欲見古人難
感歎借問漁父道
更有誰來把釣竿

○用個恨字格
因途中 杜牧之
鏡中絲髮梳飛水
衣上塵痕掃舞鞋
惆悵江湖釣竿午
却憑西日上長安

因訪隱者 高翥
落花流水認天台
台半醉開吟嘯自來
惆悵仙翁何處去
滿庭紅杏碧桃開

因梨花 東坡
梨花淡白柳深青
柳絮飛時花滿城
惆悵東風輕暖日
行人先到翠雲生

因過吳江 李雲若
吳雲猶在日西度
重看滄海變湖波
惆悵李膺歸去後
世間誰入讀秋風

○用獨立字格
剛寄南遊兄弟 竇華
書來未報歲時還
知在三湘五嶺間
獨立衡門秋水滿
芙蓉飛去日西山

因絕句 簡齊
只今當代功名不
數平生朋儕情
獨立江風吹短髮
暮雲千里倚城樓

因獨立 方秋崖
江花江草水溶溶
離淚人家帶晚春
獨立西風無一事
自憐短髮看衰翁

因長安山 吳默庵
草花漠漠水陰陰
綠苔羅帶石徑深
獨立斜陽誰會得
一聲花裏聽幽禽

○用歸來字格
因上元侍宴 東坡
老健行穿萬馬群
九衢人散月紛紛
歸來一點青燈在
猶有梅梢遺細雪

因韓魏公席上 李師中
願得鐵絛十萬兵
大試鼎烹一時平
歸來不用封侯印
且問君王買笑金

因本館窮翁 牧童
...

草鐘樓野六七里留并晚風三兩聲
歸來飽飯黃昏後不脫蓑衣卧月明

○用入不字
戴笠

○用入不字
戴笠

○用入不字
戴笠

○用入不字
戴笠

○用入不字
戴笠

○用入不字
戴笠

○用入不字
戴笠

○用入不字
戴笠

○用入不字
戴笠

○用入不字
戴笠

○用入不字
戴笠

○用入不字
戴笠

○用入不字
戴笠

○用入不字
戴笠

○用入不字
戴笠

○用入不字
戴笠

○用入不字
戴笠

○用入不字
戴笠

○用入不字
戴笠

○用入不字
戴笠

○用入不字
戴笠

○用入不字
戴笠

○用入不字
戴笠

○用入不字
戴笠

○用入不字
戴笠

○用入不字
戴笠

○用入不字
戴笠

○用入不字
戴笠

○用入不字
戴笠

○用入不字
戴笠

○用入不字
戴笠

○用入不字
戴笠

○用入不字
戴笠

○用入不字
戴笠

○用入不字
戴笠

○用入不字
戴笠

○用入不字
戴笠

○用入不字
戴笠

○用入不字
戴笠

○用入不字
戴笠

春光不道人佳情飛絮紛紛弄晚晴
困 月夜舟中 劉小山

晚泊舟中水浸夜深涼月正徘徊
輕風不管送閒愁送江聲傍枕來
○用不管字又格

國 暮春 劉改之
光陰柁柁一飛梭如許頭顛奈光何
最難花老不難竹瘦唯雨聲多

因 秋日 吳仲宇
離離落日水烟昏東風捲白雲
萬里秋光天不管落花桐葉自平分

圖 靈潮 于默齊
路翻紅葉出山莊兩袖清風兩度霜
天色正與人不管比與離落早梅香

國 晚春 九十春光次第殘
雨未曾停 牡丹不與詩人惜
日尤未盡于細看
○用不與字格

圖 尼院 杜小山
僧是雲中第一人曲終認得本來身

國 邸壁 李實夫
一雨一晴春意野花隨分自來風
馬蹄不似山腰駐向西湖遊趁軟紅

國 題寫神傳生 魏菊正
嚴禁鑿鑿家身至外畫像手如新
耳孫不似其家勢却把丹青畫別人
○用不得字格

國 溪上春日 陳開顯
又是年年三月半綠陰深上應黃鸝
家山猶在不歸去非得杜鵑來此啼

國 訪梅 紫齊
誰把寒門傍竹開
隔簾斜倚一枝梅
東風最是多情處
非得驀騎去又來

國 吳氏池上 玉蓮亭
半畝清塘浸碧蘿
綠陰深處影光寒
主人日日拋香餌
引得遊魚飽相隨

○用不得字格

國 旅次 薛燦
風散古歌聲宿雁月臨荒戍起啼鴉

不使... 離人... 見... 時... 復... 燧... 一... 花...

○用... 省... 字... 樣... 杜... 牧... 之...

紅... 燭... 秋... 死... 人... 意... 舞... 羅... 小... 扇... 後... 鏡... 臺... 照... 舊... 色... 深... 紅... 水... 的... 看... 牽... 牛... 織... 女... 星...

○用... 省... 字... 樣... 王... 荆... 公...

○用... 省... 字... 樣... 蔡... 持... 正...

○用... 省... 字... 樣... 蔡... 持... 正...

○用... 省... 字... 樣... 蔡... 持... 正...

○用... 省... 字... 樣... 蔡... 持... 正...

○用... 省... 字... 樣... 蔡... 持... 正...

○用... 省... 字... 樣... 蔡... 持... 正...

○用... 省... 字... 樣... 蔡... 持... 正...

○用... 省... 字... 樣... 蔡... 持... 正...

○用... 省... 字... 樣... 蔡... 持... 正...

○用... 省... 字... 樣... 蔡... 持... 正...

○用... 省... 字... 樣... 蔡... 持... 正...

○用... 省... 字... 樣... 蔡... 持... 正...

○用... 省... 字... 樣... 蔡... 持... 正...

○用... 省... 字... 樣... 蔡... 持... 正...

○用... 省... 字... 樣... 蔡... 持... 正...

○用... 省... 字... 樣... 蔡... 持... 正...

○用... 省... 字... 樣... 蔡... 持... 正...

○用... 省... 字... 樣... 蔡... 持... 正...

○用... 省... 字... 樣... 蔡... 持... 正...

○用... 省... 字... 樣... 蔡... 持... 正...

○用... 省... 字... 樣... 蔡... 持... 正...

○用... 省... 字... 樣... 蔡... 持... 正...

○用... 省... 字... 樣... 蔡... 持... 正...

○用... 省... 字... 樣... 蔡... 持... 正...

○用... 省... 字... 樣... 蔡... 持... 正...

因 鈞臺

張立齋

一轉想起舊春如何一履履辭君
野知關却無傳處人在青山白雲

因 鈞臺

沈嗣齋

山雨江流欲去難
雲裏山盡見雲裏
早知鈞臺放蓮歌多却當時一鈞臺

因 鈞臺

陳山泉

水羅丹恨小車難轉江獨釣一竿秋
早知物色羊裘釣何似和裝髮蒼松

○用一住字格

再過金瓶

巴亦正

玉樓終王氣沒鷹行滿道石橫秋
江山不管興亡事一任斜陽伴客愁

題淮海亭

程鼎道

南去北來休嘆嗚
白華吹盡楚江頭
遊人不見悲秋客一任晚山相對愁

贈張忠定

傅逸人

忍把浮名賣却歸
前流冰到青山
青山不語人無事一任風花自往還

因 曾點

朱文公

赤服初成露未晞
長流流水玩晴遊
微吟鐘鼓未眠一任和風捲面吹

○用疑是字格

廬山瀑布

李太白

日照香爐生紫烟
遙看瀑布掛長川
飛流直下三千尺
疑是銀河落九天

因 東門泛舟

日暮沙明天倒開
波搖石動水驚魂
輕舟泛月尋波舞
疑是山陰雪後來

因 贈許道人

歐陽公

綠髮青瞳瘦骨輕
飄然乘鶴去吹笙
那齊癩半風生
竹屋是孫長嘯聲

因 棹妓

劉後村

密口傳冰竹
信通萬死評品
歌東風
香扇猶得花飛去
疑是靈顏市市紅

○用自是字格

因 宮詞

杜牧之

樹頭樹底見秋紅
一片西飛一片東
自是愁容含結
子錯教人恨五更風

因 四時廟

許渾

灑秦漢出藍關松桂花陰滿西山

自是無人肯自尋長在水邊

○用自從字格

一年一度空大屋春來秋社歸

自是堂前止穩不知何事惹烏衣

○用自從字格

雲暗山橫日欲斜郵亭下馬對殘花

自從身逐征西府每到花時不在家

○用自從字格

點房生檢宋有蓬黑山雲陣鐵羅靴

自從貴士和親後一半胡風似漢家

○用自從字格

春至風花公自來就中楊柳最多

○用自從字格

○用自從字格

○用自從字格

○用自從字格

○用自從字格

○用自從字格

○用自從字格

○用自從字格

○用自從字格

○用自從字格

○用自從字格

○用自從字格

○用自從字格

○用自從字格

○用自從字格

候訪 徐拍山

愛猿風月即松蘿我有平生木了詩

詞日鳴鐘高巖許藕池上立多時

○月多小字格

○用多小字格

○月桂 李商隱

莫羨仙家有上真仙家曾識亦千春

月中桂樹情多少試問西河柳樹人

○月桂 李商隱

○用多小字格

○月桂 李商隱

○用多小字格

○月桂 李商隱

○用多小字格

○月桂 李商隱

○用多小字格

○月桂 李商隱

○用多小字格

○月桂 李商隱

○用多小字格

○月桂 李商隱

○用多小字格

○月桂 李商隱

○用多小字格

○月桂 李商隱

○用多小字格

○月桂 李商隱

○用多小字格

○月桂 李商隱

○用多小字格

○月桂 李商隱

○用多小字格

○月桂 李商隱

○用多小字格

○月桂 李商隱

○用多小字格

○月桂 李商隱

○用多小字格

○月桂 李商隱

○用多小字格

○月桂 李商隱

○用多小字格

○月桂 李商隱

園 漁父 趙東園

東風西口 楚江深 一片香 歲滿船陰 別有風流 畫裏 綠身 白鷗心

園 白牡丹 裴麟 長安 寶貴 能 承 效 爭 實 新 開 紫 牡丹 別有玉盤 承露 無人起 向月中看

園 花上金釵 蕭冰崖 搖曳 金發 日 幾回 不 敢 紅 紫 翠 金 香 誰知 高 鵬 飛 去 別有 神 花 野 鹿 來

園 武夷棹歌 文公 九曲 將 篙 眼 器 然 水 亦 兩 露 露 平 川 瀟 郎 更 覓 桃 源 路 隨 走 九 關 別 有 天

○用畫數字格 九日 呂叔幹 圓頭 往事 如 楓 葉 人 眼 高 人 似 菊 花 但有 東 籬 佳 興 在 畫 教 無 酒 不 須 愁

○宮詞 武朝宗 丹 花 風 朝 玉 龍 香 色 沈 沈 錦 堂 唯 有 落 紅 香 不 然 儘 教 飛 舞 出 宮 牆

園 退筆 許梅屋 中書 君 已 不 中 書 惟 錦 無 心 費 指 呼 別有 管 城 堪 任 仗 爐 敲 寫 作 筆 頭 奴

園 吟梅 紫屏 山 雨 畫 事 日 過 欲 詩 石 吟 聽 風 雪 中 歸 掃 梅 花 杖 擔 東 窗 教 人 喚 作 花 翁

○用請易字格 夜景 魏 鐘 入 枕 道 新 曉 空 鏡 破 夢 亦 成 起 傍 梅 花 讀 閒 易 一 窓 明 月 四 簷 聲

園 暮寒 葉子昂 雙 雙 瓦 雀 行 書 葉 點 點 揚 舟 人 現 池 開 坐 小 船 讀 閒 易 不 知 春 去 已 多 時

園 紙帳 謝疊山 一 床 玉 雪 堂 無 限 風 生 香 骨 骨 有 香 夜 半 起 來 讀 閒 易 好 看 明 月 照 梅 花

園 有息 蔡蒙齊 添 田 滄 海 從 來 有 牙 犀 青 山 是 雪 皚 獨 坐 小 船 閑 讀 閒 易 綠 楊 陰 裏 一 聲 鶯

○用假字格 釣臺 石屏

園 釣臺 石屏

園 釣臺 石屏

園 釣臺 石屏

園 釣臺 石屏

萬事無心一釣竿。二公不與此江山。

平生恨識劉天叔。若得位名滿世間。

因 贈徐菊巖 疊山

屈子襟余初度了。誰明天命復誰疑。

黃花莫恨清香晚。秋菊春蘭各有時。

因 聞怨 彭玉蘭

孔融擊中滿眼春。淚痕凝濕錦金冠。

妾心只恨君歸晚。不恨當初錯嫁君。

因 春曉 宋梅淵

小麥收花入夢肥。兩晴溪女賣柴歸。

遊人真恨春歸早。若有新絲到夏衣。

因 用夢字格 著于美

別院深深會清石。欄開海澗照明

樹陰滿地日亭午。夢覺流鶯時一聲。

因 夢中 劉後村

父兄說我髮髯初老不成名。髮餘

紙債。鐵窗風雪夜夢中。猶讀小時書。

因 曉春 嚴華公

生平得意在埋香。大脚鞋兒負歲華。

因 過子海棠 不省夢中猶自詠梅花

醉眼 溫豐

西風城裏弄。飛絮受看吹擊。拍岸沙

迷底。醉眠舟。滿浪沙。曉一夜泊。盡花

因 謝來公見詩 魏清遠

畫簾方浪向竹窗。與門日午尚慵開。

驚回一覺遊仙夢。村巷傳呼宰相來。

因 曉春 石屏

池塘清雨桂聲。火症院無人燕語長。

午枕不放春草。夢逐落花飄。醉後

因 聞怨 范朋屋

黃雞白兔。飲酒東井底。銀蟾事已空。

昨夜相思不放鬆。小窓紅燭五更風。

因 曉春 沈鼎彝

白頭何事走生涯。日日樽前只落花。

綠滿池塘無一夢。夜來風雨過溪家。

因 用夢字格 種于由

園 寄子瞻

誰將家集過幽都。每欲行人問六菴。

吳世文章動響細恐妨談笑對江湖
後村

○用寄八
光得詩卷入京華店先須道自家
白髮但能初進賦未初痛飲插梅花
秋屋

○用寄小園
東風搖暈兩松寒上有金紗錦作圍
儘放花枝過牆去不切分與路人看
春山詩

○用寄北
北樹高秋新如畫誰遣茶香曉夢同
綠浓玉斝雪花乳不切也道入欄來
東坡

○用寄扇
團扇經秋似敗箒丹青難畫看松蘿
一時用舍非吾事舉世炎涼奈爾何
王克功

○用寄家裏
韶華家裏一番光自嘆此生行路多
灑上危樓望獨闌千春通泰恐何
秋庄

○用寄雪
雪壓橫枝似淡妝二花五葉不須珍
平生爲爾愛雪與今日無言奈爾何

○用寄手
手斂風烟不自多春來物色却如何
極知山興詩鳥地无去無詩余若何

○用寄馬
馬嘶西行駐馬過溪波曾此歷滌痰
誰知一物香羅小露開元手血飛
沈悅堂

○用寄明皇
坐看霓裳舞袖輕危樓離自分明
誰知一片笙歌裏已有金陽雞欲啼
王灼齊

○用寄觀湖
排湖瀾灩激怒雷爭奪誰能非風吹
誰知世路平如掌似此風波更自多
勃節侯

○用寄門外
門外紅塵尺許深兒童道是死錢字沈
誰知一寸芳草地天付閑人直萬金

○用寄看花
山椒野杏兩三栽樹樹花去後開
今日主人相引看誰知有底春移來

○用寄因
看花 雁陶

猶有漁翁未歸去，小舟撐出荻花中。

原 過平海 李約

君王游海萬家輕，一曲霓裳四海驚。

玉壘升天人已盡，故宮猶有舞長生。

原 壽山 張翥

冷浸一簾人看處，處處停階空死。

更見啼鴉人語處，中猶有兩三家。

○用倫字格

因 偶成 明遠

雲淡風輕近午天，空谷幽雅過前川。

旁人只識余心樂，誰謂餘閑亦至。

因 次瑞輔韻 陳金

皆醉自思堪獨語，醉後言者幾無語。

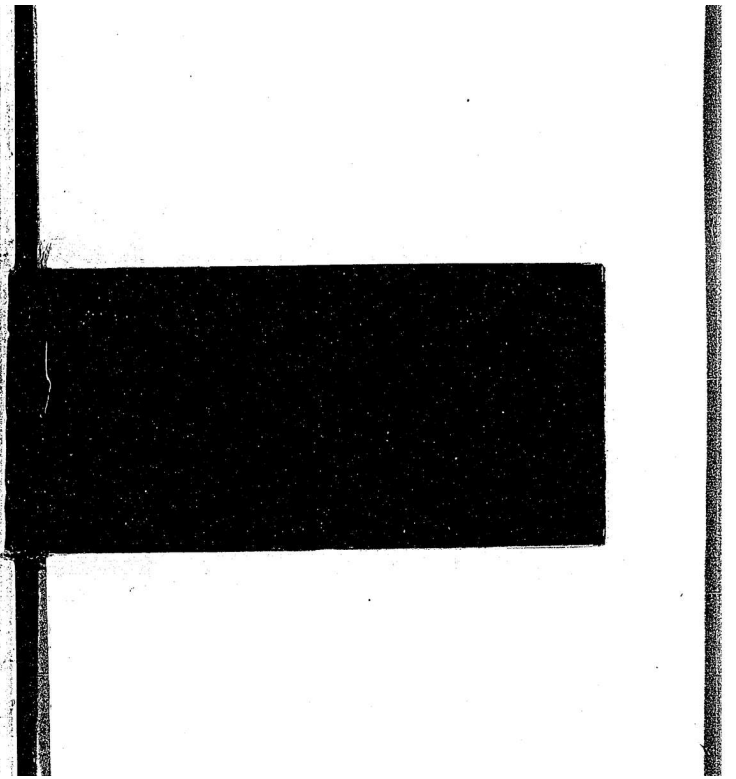
回視古人無處不，空手一囊詩。

圖 醉後 山谷

寒宮嬌媚半空飛，肌骨凝寒莊馬瘦。

日色漸遲風力細，倚欄傷白髮。

新刊唐宋千家詩珠詩卷上畢



國立中央圖書館
特種圖書部

館 書 圖 京				特 58
二	五	三	詩	590
冊	號	架	賦	書
		函	類	門

新刊唐宋千家聯珠詩格卷下目錄

用從今字	用不取字
用不得字	用不為字
用從欲字	用雜字
用賴字又	用無賴字
用一摩字	用一廢字又
用一樣字	用一樣字又
用一夜字	用德君字
用無心字	用無限字
用何曾字	用何處字
用何處字又	用可是字
用舊時字	用依舊字

香
清
東
京
園

[Faint, mostly illegible text on the right page]

新刊唐宋千家聯珠詩格卷下

曹易然曹子雅 楊夔

建安家保蔡正孫釋然

阿部善住修

卷之十一 ○用從今字格

絕句 杜工部

門外鷓鴣久不來沙頭忽見眼相猜

從今已後知人意一日涓來一百回

次韻 陳簡齋

風雨門前十日泥荒階相伴只堪疑

從今老人無事落盡開花不賦詩

臺 有宋陸園 潘紫岩

夾馬管中紫氣曾聞船人已著鞭

從今天下無事可走山中賺得在

○用不敢字格

圓 閨恨 于鵠

問向江頭采白蘋隨風女伴賽江神

深中不敢分明說暗擲金錢卜夢人

臺 九日食糕 宋子京

歲餘輕霜拂曉花微開分

到即不敢題詩字空自詩中一世

桂花

鄧忠宏

兩邊西風作曉流
老翠山前
清芬一日來
火闌世上誰
不羨香

宮詞

朱慶餘

寂寂花時閉院門
美人相並立
黃昏
香情微
寤宮中事
鸞頭不敢言

○用不得字格

荆公

夜笛

金爐香燼滿深杯
剪剪輕風陣陣來
春色惱人眠不得
月移花影上欄干

團梅

周南峰

玲瓏冷蕊冰霜底
的皜寒梢水石間
惱殺詩人吟不得
夢隨兩鬢到孤山

蝶

借別韻

昔昔栩栩入清華
野性如人懶泊家
每向東風誇舞命
一生不得近梅花

團扇

成文晉

薰風光拂袂
輕扇愛重搖
兩扇
好是燈前
偷笑層歡
應不得先

○用不爲字格

困

太白

看落浦門秋
樹空布帆無
憑柱秋風
此行不爲
離鄉自愛
名山入剡中

困

山谷

九陌黃塵
高帽壓五湖
春水白鷗前
滿前不爲
鳴魚美取
摩訶四十年

困

東坡

帝遣銀河一派
垂古來惟有
滿山河
飛流湍湍
知多少下
爲徐凝
題詩

困

趙野雲

西子湖邊
冷秋林
烟迷
小紅樓
芭蕉自作
抽書
樣下鳥行人
寄短愁

○用從教字格

東坡

綠葉頻翻
不厭多
怕羅鞋
軟金荷
從教美酒
香流別有
風流上眼波

團

我慶餘

滿窗金線
衣半懸
動玉釵
重
從教水漲
羅裙濕
知是平山
竹雨聲

○用免教字格

應九日

徐淵子

東谷不似秋容好。上誰憐。生靈盡
坐。幾時中。莫欺却。晚秋。白髮。見黃花。

西風一路。稻花香。挑得詩囊。向上
吟。龍涎香。去。歸去。免教。入道。老。僧。心。

○朋類字格

寄陳時應 干革

俗情淺涉。干層浪。時事危。登。百。八。年。
相。有。西。越。青。一。架。成。風。暗。日。開。門。會。

○用類字格

冷於水。淡於秋。迷。陌。初。窮。又。幾。時。
雨。是。丹。青。不。能。畫。畫。成。應。過。一。生。愁。

○用類字格

山人昔與雲俱出。俗骨空隨水不
流。我胸中有佳處。一樽時對西園馬
路。紅梅。

○用類字格

誰將舊夢春風。吹散平生玉雪。
願得月明留照影。苦。心。香。骨。見。天。頭。

○用類字格

萬里雄騰。氣勢豪。一峰頂。住。白雲高。
入。袞。正。在。風。波。底。穩。得。東。南。鎮。柱。牢。

○用類字格

山溪風光。帶日香。蕭然。茅屋。林樾。
自知。真。與。真。地。笑。頑。有。韻。一。味。長。

○用類字格

○用類字格

○用類字格

○用類字格

○用類字格

○用類字格

○用類字格

○用類字格

○用類字格

○用類字格

○用類字格

○用類字格

○用類字格

○用類字格

○用類字格

○用類字格

○用類字格

○用類字格

○用類字格

○用類字格

○用類字格

萬里關山。往影秋河。八橫玉倚。高樓
一聲吹入。廣寒。殿。自有。知。者在。上。頭。

關 春臺 趙彥允

古碑燒印 尤字春困末 蘇軾詩

一燈啼鳥感幽夢 花影滿簾春 蘇軾詩

關 秋日 惜荆山

竹邊依日半 松陰風吹暮 蘇軾詩

一聲鶯語長 猶外不入 禪心入 蘇軾詩

○用一聲字又格

關 西湖 陳德子

望湖樓下水 浮天湧和 蘇軾詩

橫笛一聲山水綠 夕陽正在 蘇軾詩

關 晚鐘 趙福元

花州八別月 涼颯疎寺 蘇軾詩

帶雨一聲天外落 迤江家 蘇軾詩

關 西江晚泊 趙假

漁笛響 驚失西東 蘇軾詩

成鼓一聲 響影盡水 蘇軾詩

關 天台道中 石屏

滿川翠峯 照野水交流 蘇軾詩

○用一聲字格

關 金陵 蘇軾

朱雀街頭 觀國紅角門 蘇軾詩

八家一橫 垂楊柳 蘇軾詩

關 寒夜 杜小山

寒夜客次 茶當酒 蘇軾詩

尋常一樣 念前月 蘇軾詩

關 梅花 蘇軾

踏雪歸來 和凍折 蘇軾詩

○用一樣字又格

關 謝人牡丹 方秋崖

手新香玉 一闌山 蘇軾詩

移根莫厭 凡紅紫 蘇軾詩

關 秦州午炊 孫花翁

飯熟香香 香飯 蘇軾詩

○用一樣字又格

關 贈秋鐵相士 楊二雲

淮濱隨光 秋水寒 蘇軾詩

關 普院 劉啟之

雪屋理琴之作聲寂無人語
雁歸人 蘇軾
雁歸人 蘇軾
雁歸人 蘇軾

○用一夜字希
烟消酒醒看山眼
北窗一榻
一榻

○用一夜字希
連雲接塞添通酒氣
夜不眠 蘇軾
蘇軾

○用一夜字希
玉簫吹徹北樓寒
野月時時照動高山
一夜霜清不放寒
起來香信滿人間
高秋景

○用一夜字希
舍南舍北雪猶存
山外斜陽不到門
一夜冷光清入夢
野梅千樹月明村
張谷山

○用一夜字希
冬來不覺有寒山
未全覆儘
昨夜輕霜著楓葉
曉來淅淅半溪丹
杜牧

○用一夜字希
已為霜離血
高柳驚殘
走馬又歸身
想見吳淞雨
水風心有家
書寄遠人
曹杜

○用一夜字希
澤國江山入戰圖
生民何計樂無辜
鴻濛莫語封侯事
一將功成萬骨枯
張安國

○用一夜字希
解事吾家老
步兵却因饑
隨伏知名
總若只問河豚信
已帶春潮秋草生
王克功

○用一夜字希
古柳枝頭啼暮鶯
清明時節又天涯
憑君試問桃和杏
老却春風幾度花
朱文公

○用一夜字希
獨把舊學過玉溪
琅然清夜月明時
只今已是無心久
却怕山前宿舊心
江子我

○用一夜字希
萬里橋西老拾遺
衣冠流涕時危
海棠雖好無心看
正自悲吟病鶴詩
蘇軾

○用一夜字希
睡起傍窗梅
影尚高
雲不整
青綉

○用一夜字希
睡起傍窗梅
影尚高
雲不整
青綉

一珠絃索無心理捲上珠簾看落花

韻九日 趙鈞月

履齒稱詞印沙山空月落相傳發

西風昨日催黃葉秋亦無心在菊

○用無限字格

願自諫 呂洞賓

太一宮前是我家客書滿架即生涯

於朝酒不醉去落盡香桃無限花

因寄無秋堂 鄭亦山

醉踏青山憶舊遊兩年流落古杭州

夢隨雲影忽飛去石上薜花無限秋

願 經舊寓 徐麗鶴

一經繁紆曲似蛇綠陰深處野人家

金門蕭索風老葉滿庭無限花

破額山前碧玉流駭人遊駐木蘭舟

春風無限相思意欲採蘋花不自由

○用何曾字格 東坡

元 憑軒 東坡

歷歷相望起憑欄先生那得老江村

古來興廢何曾變笑殺隨垣與闕門

因 雪作 蒙齋

竹邊寒雨手白裘萬雪壓屋瓦和鐵

世間直道何曾見一路橫橫踏破來

因 蒼草吟 僧靈徹

學老心閑無外事麻衣草屨亦安身

相逢盡道休言去林下何曾見一人

因 楊 以姓氏

憶昔商山四皓長一雙極要寄閑身

如今翠蓋黃金觀到底何曾見一人

○用何處字格

困 雨中怨秋 楊憑

辭家遠客憶秋風千里寒雲掃野蓬

日暮隔山投古寺鐘聲何處雨濛濛

願 江邊卸車 何應龍

一江春水碧於藍船趁潮來不上流

渡口酒家愁不得問人何處典春衫

願 送章真黃月山遊靈山 周文郁

家穿靈草清千朵屋納曉暈翠一窩

不識清時過夜半
兩山何處月明多
李白

因 避洞庭
洞庭西望楚江分
水盡南天不見雲
日暮長沙秋色遠
不知何處弄湘君

○用何處字又格
陸龜蒙

因 踏老僧
枯貌自同霜裏木
欲生唯指佛前燈
少時寫得生禪影
今見問人何處僧

因 失鶴
菱波旧來歲月深
籠開不見意沈沈
想應只在秋江上
明月蘆花何處尋

因 回鄉
幼小離家老大回
鄉音無改鬢毛衰
兒童相見不相識
却問各從何處來

○用可是字格
林龍門

因 晚坐
隱隱離聲出翠微
上坊樓閣伴斜暉
嶺雲可是無拘束
猶向山僧問後歸

○用舊時字格
劉禹錫

因 買花
畫堂可是學天手
肯放湘江把釣竿
西風可是無拘束
一路吹香直到家

○用舊時字格
劉禹錫

因 烏衣巷
朱雀橋邊野草花
烏衣巷口夕陽斜
舊時王謝堂前燕
飛入尋常百姓家

○用舊時字格
嚴華谷

因 石頭城
舊時石城都邑記
問新移木在何人
山圍故國周遭在
潮打空城寂寞回

○用舊時字格
傅居谷

因 水口行舟
快風吹斷采菱歌
自在何花時復狂
山水中間舊時月
如今海影已無多

○用舊時字格
朱文公

昨夜舟中雨一痕清江風浪夜如何
曉來試揭孤篷看依舊青山綠樹多
宮詞 高菊卿

關軍歸來上玉樓香塵微澗合歡鞋
全勝贏得無人賞依舊春愁自滿波
詞 王穉登

○春晴
等閒重疊小園紅
綠柳深烟雨
去年紫燕還來否
依舊東風帶曉寒
紫霄

○選家
百枝錦繡天
殿裏書囊收拾歸
冷選家檢點青蓮物
依舊清風竹滿蹊
○用依舊字又格

○平海月節
東坡
欲尋蹤迹誰沾費
本自無生可得仁
今夜生公清坐日
清瘦依舊冷如霜
黃子方

○春嘆
堂堂春事漸凋零
浪蕊浮花不暫停
唯有石榴紅似昨
水年年依舊鴨頭青
書懷 陳龜峰

○可憐
可憐王帳幾錢劉
收拾關山不到頭

○紀遊
南華黃雲近北岸
鹿壁依舊送絕然
折梅北外小紅樓
往事堪提苦
○用不字格

○贈千巖僧
草庵
商翁東路欲分兩
間茅屋一溪深
師云耳重知師意
人非不關聞
○用不字格

○議命
蘇秋居
我牛背飽青山
相角前臨煙雨來
客目橫三寸舌
與吾煙雨不相
○用不字格

○詩貧
去歲食糟飲十分
今年亦是十分貧
因詩得食亦好日
詩窮死不計人
○用不字格

○兵後
社日東鄰共割羊
空囊食盡鳥鳴悲
寄信莫送治學酒
世事年來不願聞
○用不字格

○放魚
金錢兒得夜人
開道得魚亦感
○用不字格

好去長江千萬里不須辛苦上龍門
東坡

園 竹關
松竹南畔竹如雲此間何人是主人
但道先生被鶴驚不須更畫采衣寒

園 談詩
文章於道未為薄詩在文章又一塵
倘有好音來過耳不須抵死要驚人
借居簡

園 盆荷
荷枯古瓦水漉次數葉田田貼小鏡
材大從來無用處不須十六藕如龍

園 雪
雪中送新客
踏碎瓊瑤十里寒新年試比試
不須苦說逢迎惡只作蒲梅詩思著

園 雪
雪多會友
左界浮雲俗淡清娟娟涼月浸虛空
不須苦問年而且看吟嘯幾何聲

園 三月晦日
三月正當三十日風光雖好苦吟身
艸君今夜不須睡木郎曉鐘看是春

園 寄趙如心
甜疊山
天下英雄幾幾人憐校誰識故將軍
人情世態不須問畢竟酒邊山看白雲

園 西巷
西巷
隔湖西巷又幾年一樽健倒暮雲前
非君不記山中睡忽有松聲到枕邊

園 寒食
寒食
滿色青青柳色沈今年寒食去年心
醉來不記開河愛道上飛花一隊深

園 西歸
西歸
暴富池塘已吹娃去新楊柳沐嫩鴉
客中不記春深淺寂歷疎桐墜曉花

園 次韻
次韻
把住新花欲好看楊春時共倚闌干
醉中不記量烟碧楊柳深燕子寒

園 偶成
偶成
雲淡風輕近午天空花籠柳過前川
秀人不識余心樂將謂箇學少年

園 用不識字格
用不識字格
程明道

園 宮怨 杜牧之

學海賦眉眉出時人遺像本怨

一生不識君王面花邊音空指

更 牧笛 左琴屋

不帶梅花塞曲悲謫聲清古似桓伊

平生不識開山面青衫得任意吹

園 村居

獨木高橋過小村幾竿筒竹護朱門

白粥不識公餘事閑把牛經教子孫

○用不知字格

園 詠史 胡曾

祖舜宗堯自太平秦皇何事苦養生

不知調起滿坑內重築防胡萬里城

園 上蔡公 仲完能

一曲清歌一東陵美人猶自意輕輕

不知織女寒窓下幾度拋梭織得成

園 杜鵑 何應龍

君若思歸可便歸故鄉只在錦江西

不知何事留君住却向空山日夜啼

園 訪僧不遇 雲齊

挑得詩囊到上方柴門在掩竹僧房

不知何處紙窗一石開却重爐一炷香

○用不知字又格

園 絕句 鄭仲賢

江雲薄薄日斜暉江館蕭條獨掩扉

寒燠不知人事改雨中猶作一雙飛

園 消龍 陸龜蒙

幾字無非傍江湖醉倒公堂酒滿

盤後不知新月上滿身花影情人伏

園 到南昌 蘇石屏

扁舟幾度到南浦望家山道遠路長

醉裏不知身是客故人多處問吉祥

園 夜涼 徐四靈

夜深秋夜出山巒身似孤雲倚石崖

吟斷不知山月曉清風滿面落松檜

○用不知字又格

園 題西陽暈 蘇石屏

杜鵑啼處花成血燕子來時麥未肥

與世但知春易老不知春老及人來

園 畫船 吳夢澤

可憐一掃談平生天淵相高失去程
自吞舌米應立穩不知浮世幾陰晴

園梅 徐抱獨
孤山處士風流遠招得梅花枝上魂
疏影暗香猶昨日不知人世幾變遷

園 宿湖上 胡柏岩
青燈明滅日穿紗香夢初回落花
門外啼鴉天寂寂不知身在羽人家

園 謝花有感 陸弼
得莫歎歎失莫悲古今人事若花枝
桃紅李白鬢黃紫閣著風總不知

園 淡興 杜荀鶴
山雨溪風春釣絲野鷺逐底獨對
醉來睡著無人喚浦下蒹葭也不

園 鍾山 王荆公
偶向松州算舊題野人休論北山移
丈大出處非無意猿鶴從來自不知

園 山中偶成 蔡伯靜
遠雅青松香翠微急看紅紫亂飛時

白雲萬里山阿靜春去秋來總不知
○用下似字格

園 越山 王滄齋
近溪山轉有溪南水山住起時遊
出門杜鵑黃鶯路不似與山相背眠

園 漁父詞 方秋庄
沽酒歸來雪滿船一蓑蓑傍斷磯邊
誰家庭院無梅看不似江村試問天

園 凌雲峰 王戎
衣佩翻出相門凌雲峰下去修真
可憐雁月堂中老不似涼閣一婦人

園 昭德觀 杜牧
老柏亭亭黛色阿分明四柱直凌空
孔明千載功出處不似仙家雨霧濃

園 明不如字格
○明不如字格

園 聞潮 杜荀鶴
楚天空闊月成輪蜀道聲聲似有人
啼得血流無用處不如鴛口過殘春

園 落梅 鄭中書
夜來幾陣傷風恨恐明朝已掃空

園 別友人 長孫佐輔
驅在清宮真可惜不如吹入酒壺中
恨多不忍離時別想還應靜處行
誰道同食又分予不知行路水無情

園 戴信 上秋江
多言親語能入耳行事無非地
可惜參差一唯不知回也正如想
○用不及字格

園 贈頂斯 楊敬之
幾度見詩說好及觀標格過於詩
平生不解激人善到處逢人就頂斯

園 題屏 黃山谷
草色青青柳色黃桃花零落杏花香
春風不解吹愁却春日偏能惹恨長

園 避寒 林性齋
白水悠悠拍柳堤欲尋桃李又無蹤
鶉鷄不解農家事更向林間自在啼

園 翠禽 王復之
羅屏風前翠羽衣小魚倒掠貫心機
平生不解誇江海長向沙池來去飛

○用不與字格
園 赤壁 杜牧之
折戟沉沙恨未銷自將殘照洗前朝
東風不與周郎便銅雀春深鎖二喬

園 題柱 后山
桃李摧殘風雨春大孫河鼓隔天津
主恩不與班筆墨何限人間失意人

園 早梅 王古吟
遠望輝芳久一年遲開猶在百花前
歲寒不與陽春競到了開邊却是先

園 傷春 趙微庵
落香無柳二月時愁心唯有曲欄知
杜鰲不與春為地啼絲一城黃柳枝

○用不及字格
園 贈汪倫 李太白
李白乘舟欲速行忽聞岸上踏歌聲
桃花潭水深千丈不及汪倫送我情

園 畫眉鳥 歐陽公
百轉千聲任意移山花紅紫樹高低
始知鎖向金籠不及林間自在啼

歐 牧家信 周東平

海海秋風生白波故鄉歸夢隔山河

可吟 岳平 五信不友 衡陽 周子家

醉書 王稚川

○用不道字格

偶題 朱文公

只看雲斷成飛雨不道雲從底處來

眼底庭梅六十春當時初見已歸園

人來只道梅花老不道梅花老七人

歐 七夕 朱氏

冰曾降子意若何須邀織女弄金梭

年年乞與人間巧不道人間巧已多

○用不道字格

○用不道字格

歐 牧童

一鞭一笠一蓑衣短笛橫吹牛倒騎

黃陂未住天上事世間元日不曾知

歐 次韻 方秋庄

春山如洗費人詩驀馬新蹄拂柳絲

村寺一聲春欲暮海棠睡去不曾知

歐 晚春 鄭菊山

酒寒時節牡丹開我底青苔又見梅

甲外數枝楊柳薄一香簾盡不曾來

歐 柏 張在

南郡北台在開年少豈能去又回

誰有若家愛老柏春風恰似不曾來

○用不道字格

歐 吐絲雜 周石雲

飯飯應過錦錦情香香銷去空消

不然曾入唐宮裏得得楊妃纈領巾

歐 麗香花 韓翃

一段天機錦綉香銷坊花樣與時新

不然金谷繁華地先種香風扇舞茵

歐 山家 蘇東

家傍青山竹徑開知誰長占小樓邊
不然定是詩人住竹外無因畫種梅

卷之十三

○用只字格 薛能

山屐經過滿徑微隔簾遙見夕陽暮
當時誰易成阿事只合終身作臥龍
水可山

因 鈞

三聘卷教近富春如何一宿復辭君
早知脚無伸處只合空山卧白雲

用 戲謝相象

玉色薄羅環翠圓水沈香煖燠紅錦
白雲一片寒涼水口松松恣伴鶴眠

用 單竟字格

王侍御池亭 祭天
朱門深鎖香池滿岸落道數水浸沙
畢竟林塘誰是主主人來少客來多

用 贈周羽工

林泉猶有未吹北苦微詩筆賦世行
畢竟不食烟火食時滋味得句冰清

用 謝南華

老獨披髮欲人零度烟管兩客銷魂
春風強自分南北畢竟夜精共一瓶

用 野堂

如笑如悲又似癡枝頭未洗舊塵脂
後將顏色看行客畢竟不知是阮時

用 只忘字格

贈相 杜荀鶴
利門名路兩何忘百歲風前短炬燈
只恐為僧心不了為僧心了憶輪僧

用 海棠

東坡
東風解掃海棠花光香露露霏月轉
只恐夜深花睡去高燒銀燭照紅粧

用 不離酒

陳簡齋
一盞離酒莫留殘坐看遊年上鬢邊
日愁滿花明日老夜淚相對不知來

用 李三

傅西齋
詩人新自日邊歸淡得西湖物色玄
只恐心三淡舊鷗鷺不知時樣却驚飛

用 只忘字又格

只恐心三淡舊鷗鷺不知時樣却驚飛

園 隨宜 廣路

若求驥驥方乘馬只恐終身無馬騎

園 椒成 陳鏡湖

聞識過頭角秋衣後宿楊柳水都眉

人惜美道春和好只恐西風有冷時

園 開雁 吟能節

紅影後宿雁兩餘聲聲新雁渡雲霜

園 送閩經歷 鄭西江

風雨香江何處忽新詩一路幾人傳

看花莫說揚州好只恐楊州有杜鵑

園 建溪園 方干

六幅輕綃直建溪刺桐花下路高低

分明記得舊行處只欠猿聲與鳥啼

園 絕句 梅聖俞

驛使前時走馬回北人初識驢人梅

清香莫把餘鹽比只欠溪邊月下香

園 梅 王補之

似向煙波裏天痕清腫風味不奈香

凍雲閣雪江頭路只欠騎驢兒句欠

園 題梅閣 周南峰

境在平夷亦寸間不讓清秋占清韻

四圍盡是梅花了只欠清風竹數竿

園 江村即事 司馬文明

龍釣鱗來不繫船江村月落正堪眠

縱然一夜風吹去只在蘆花淺水邊

園 初秋 俞漁溪

大老塗塗暑告殘乘涼正好望南山

秋聲來處無尋覓只在簷前竹葉間

園 秋晚 陳東齋

瘦盡芙蓉菊又殘空庭攪地更登山

秋光老矣轉何處只在愁人兩鬢間

園 留別 吳菊潭

手揮清淚向離筵日飲欲上春船

流水自隨人去遠綠楊只在曲江邊

園 述懷 劉漢瑞

○用只有字格

水邊柳子幾根柳陌上車塵晚更黃
只有曲人無事藕花深處手輕梳
○用只有字
香晚 尚華老

江頭高柳綠初肥
○用只有字
只有柳花香不管南村飛過北村飛
陳幹甫

青梅和豆帶烟垂紫葢成
○用只有字
只有小樓欄外杏花未肯放春歸
郭梅塢

笙歌散後水雲闊
○用只有字
只有詩人留小艇風搖曳過孤山
東坡

百文休誇上瀨船
○用只有字
園中草木事無幾只有黃楊眉問年
吳菊潭

和靖墓
○用只有字
瓊草年年一度青荷花無在白鷺冷
定知飄在梅花上只有春風喚得醒
呂柳溪

黃鸝正天一黃鸝正天一黃鸝正天
○用只有字
黃鸝正天一黃鸝正天一黃鸝正天

儻然白鳥香烟外
○用只有字
儻然白鳥香烟外只有流翁得自由
題紫竹詩後

看盡南枝看北枝
○用只有字
看盡南枝看北枝至今人語紫雲時
新萬里人何在只有梅花似舊時

入郭登樓出郭紅
○用只有字
入郭登樓出郭紅樓日日柳年年
徐莊公把陳素只換舊時秋味田

暮色蒼然上野墜
○用只有字
暮色蒼然上野墜墜尚有歌指指
室中愛殺秋桐柳只怕霜風一夜深
陳淡游

茅屋誰家綠滿聲
○用只有字
茅屋誰家綠滿聲未嘗日午捲山阿
池知多學幾多事口教兒讀禮經

酒波裁書寄雁歸
○用只有字
酒波裁書寄雁歸寄雁歸松還小篆羅
天長海闊難離問只傍白雲飛處飛

春殊無處不朝行
○用只有字
春殊無處不朝行此地指春別有晴

○用只有字
○用只有字

好是五更殘酒醒耳邊聽喚狀元聲

園寒食
清海柳絲綠
好是隔簾花影動女郎掠亂送秋千

園 戲且
戴星敬
好是燒前偷失笑
元結

園 款乃曲
千里飄林煙
好是燒前偷失笑
元結

園 用正是字格
竹外桃三兩枝
蜀魄千年尚怨
滿山明月東風夜正是愁人不寐時

園 開子規
蜀魄千年尚怨
滿山明月東風夜正是愁人不寐時

園 宣州謝元寺
松寺曾同一鶴
何人為倚東樓柱正是千山雪渡猿

園 綠珠
以色危身豈不知
樓前甲士粉如雪
正是花飛玉碾時

園 秋浦
兩打霜乾不耐秋
月明小艇遊遊
山谷

園 二月
竹竿和生爽
從野來吹香飯
周南峰

園 題橋間
一海雲映一
世間安樂
古驛頓忘不
東家鏡過西
○用知是字格

園 高水麗放衣
滿額金全
從秋水瀟瀟
知是巫山行雨

園 用知是字格
滿額金全
從秋水瀟瀟
知是巫山行雨

園 高水麗放衣
滿額金全
從秋水瀟瀟
知是巫山行雨

園 用知是字格
滿額金全
從秋水瀟瀟
知是巫山行雨

園 高水麗放衣
滿額金全
從秋水瀟瀟
知是巫山行雨

園 用知是字格
滿額金全
從秋水瀟瀟
知是巫山行雨

園 高水麗放衣
滿額金全
從秋水瀟瀟
知是巫山行雨

園 用知是字格
滿額金全
從秋水瀟瀟
知是巫山行雨

園 高水麗放衣
滿額金全
從秋水瀟瀟
知是巫山行雨

園 用知是字格
滿額金全
從秋水瀟瀟
知是巫山行雨

先 送門冬飲 東坡

一枕清風直欲錢無人肯買此意眠

關心暖胃中冬飲知是東坡手自煎

剛 塞下曲 嚴次山

漢溪寒城濕暈暈黃昏白草滿關山

千枝怨色遍蓬起知是胡兒牧馬還

田園雜興 范石湖

社下燒錢飲似當日斜扶醉醉添雙

青杖滿地花狼藉知是鉅株歸草來

○用誰是字格

園 架鸞 崔鉉

天造心膺架頭身欲展飛騰未肯因

萬里碧霄秋一到不知誰是解飛人

園 試罷 韋承貽

三條燭盡鐘初動九轉丹成鼎未開

明月漸低人樓接不知誰是謫仙才

○用知是字格

園 朱門 周葵窗

朱門牙屋偶為鄰北阮誰憐南阮貧

却是梅花無世態隔牆分送一枝春

園 春曉 鄒克靜

詩來嘲我負新晴杖屨遲遲似倦行

却是傷春晴太切向來花底聽鶯聲

○用不是字格

園 題畫 東坡

人間百計日創求誰見龍蛇百尺姿

不是溪山曾寫得何人解作困猿猴

園 駐馬坡 墨北谷

一登雉觀勝山河下有將軍駐馬飛

不是胸中兵十萬長江天險誤人多

園 吟詩 陳成之

半窓幽墨梅枝月一枕波濤松樹風

行盡客愁眠不得此行詩在此此中

園 嘲僧惠嵩 無名氏

河分圖券司空曉春人燒痕劉長卿

不是師偷古句古以詩句在師現

○用不是字格

園 烏江 胡歸

爭帝圖王勢已傾八千壯士解鞍驚

烏江不是無從渡誰向東吳再起兵

團 王昭君 何遜

春到奇處雪未融日高虛恨幾如煙
當時不是毛延壽應喚孤眠老漢宮
○ 醉醺 盧祖高

看朝雲餘一架香酒中風味夢中開
東風不是無顏色過了梅北山
○ 四聲圖 蕭大山

老幹猶入根許顯四公子花亦風標
世間不是無林小利點名處
○ 用不見字格

○ 楓枝詞 劉禹錫

陽帝行宮渭水濱數株殘柳下
晚來風起花如雪飛入窗櫺下見人
○ 春北歌 葛天民

老向年時感物華新紫梨野人家
甘酸尚帶中原味腸斷香風不見花
○ 交青雜 趙天樂

路向秋時歸上分煙霧暮下自紛紛
漸行漸入雲生處滿目西風不見雲
卷之十四

○ 用見字格

○ 憫怨 王昌綬

○ 寄段十六 戚象

○ 秦川吟 康節

○ 用正字格

○ 春詞 何慙龍

○ 代簡 王建

○ 中秋雨 張全龍

○ 雨暈 張全龍

○ 月色 張全龍

麻 觀梅

王秋江

冷淡生涯淨更嘉不須竹外一枝斜
敲寒正好全孤節莫教行人知有花

○川更子松

盧潘江

明月生紅幾度秋短長不定幾時愁
暮烟疎雨分特地史上松江北尺樓

虞 禹迹園

王賈齊

與地成存世迹園不應無代已非香
倚欄小立江清望更竟風烟一半無

陶 寄吳雲路

朱靜佳

浦漱初寒未有霜掃掃掃月下茶
香中不盡相思事更看西風雁發行

庚 泛舟

陳月濤

雙棹春風款款移斜陽太半逐初池
不妨曾向橋邊駐更爲桃花了一時

○册更字又格

戴錦

歐 和親

戴錦

關日夜響清豚鏡空雲軟清溪宮難
君王莫信和親策生得胡雛更更多

置 鍾山

王荆公

澗水無聲遠竹流竹西花草春香永
黃昏相對坐終日一鳥不啼山更幽

西 鹿垆

謝石峰

世味多端好備嘗未能飽口忽經忘
詩文真厭向年淡晚景相看意更良

○ 答道人求詩

索齋

舉目其如感慨何世間無地不風波
道人莫說詩事說詩詩事更多

○ 用九字格

王嗣宗

欲掛衣冠神武門先生學水竹靜南村
却將舊物換新金得盡牛衣子孫

○ 武吏雜歌

宋夾公

上山移船上碧灘陸岸仙掌更回看
却悔昨夜雨添得飛泉幾道寒

○ 應休養支

施肩吾

老去唯將藥酒行無家無累一身輕
却教年少取書卷小字燈前隱眼明

○ 園 蜂

徐達齋

賦得風流一性銀花見草去村村
却情滿面黃塵汚勸力歸來玉玉

○用知字文格

許裴

手往藍鸞對月吹回文機上暗生

自家夫婿無消息長恨機中曾

陳 戎城諫 施辱苦

半落銀鈿午夜闌代衣裁就寄將

雁味不帶平安字却帶邊風入雁

雁 揆誠齋 劉改之

書來東觀是爭衡經國文章要

覆著五光猶不辨却於詩易下工

國 喜杜鵑 李竹隱

漸盛山那不眠身空於枝上惜春

故園猶自是歸去却在池鄉勸別

用知字文格

雁 竹枝詞 劉禹錫

楊柳青青江水平聞郎江上唱歌聲

東邊日出西邊雨道是無晴却

雁 勸農 陳自覺

酒曉松間唱道登勞頓父老出郊迎

時處應有高人笑自不歸耕却

五 古 怨 張武子

花底燒香深閉門宮鴉歸了已黃昏

君王未識無八如誰不承恩却

因 看月 歸梅瑞

愛月年輪欄下樓樓高元不厭詩

一聲過雁西風冷不帶書來却

○用和字格

旅懷 杜荀鶴

月牽星彩生來秋山色江聲時

半夜燈前十字事一時和雨到

雁 惜花 陳石泉

東風漸急夕陽斜一樹天桃數日

高情亂芳今夜裏不知和月落

雁 衣歸 陳叔時

滿風緊似夜來些低一丁蓮

坐久未能消酒力小窓和月

雁 子規 趙希逢

滿屏日拂簾歌美富貴香

死別一家

推有不如歸去恨夜深和月在梨花

○用將字格

○用將字格

○用將字格

○用將字格

○用將字格

○用將字格

○用將字格

○用將字格

○用將字格

○用將字格

○用將字格

○用將字格

○用將字格

○用將字格

○用將字格

○用將字格

○用將字格

○用將字格

○用將字格

○用將字格

○用將字格

○用將字格

○用將字格

○用將字格

○用將字格

○用將字格

○用將字格

○用將字格

○用將字格

推有不如歸去恨夜深和月在梨花

○用將字格

○用將字格

○用將字格

○用將字格

○用將字格

○用將字格

○用將字格

○用將字格

○用將字格

○用將字格

○用將字格

○用將字格

○用將字格

○用將字格

○用將字格

○用將字格

○用將字格

○用將字格

○用將字格

○用將字格

○用將字格

○用將字格

○用將字格

○用將字格

○用將字格

○用將字格

○用將字格

○用將字格

○用將字格

○用字又格
風宿夜泊 張繼

月落烏啼霜滿天江楓漁火對愁眠
姑蘇城外寒山寺夜半鐘聲到客船

○用字又格
悲感思憶元九 白樂天

花時同醉咸春夢折花枝處滿春愁
忽憶故園桃李發前年猶在望今已別涼州

○用字又格
茶靡香葉扶春棹重葉蒸子園
歐陽玉斝紅燭冷計程應說到常山

○用字又格
數幅蒲新展綠塵一篙春水漲平川
誰家池館多楊柳時送飛花到客船

○用字又格
湘西寺 石屏

東岸傳鐘西岸山瀟湘一片在中間
紅塵不到浣波上借與白雲相對閑

○用字又格
冷澗大河雁背秋王風銀燭照樓臺
要索不到芙蓉閣十二欄干吹笛聲

第八号下

○用字又格
園 蕪 郭耕田

彈劍浩歌辭別園倚窗寄傲送春風
紅塵不到梅花下贏得殘年自讀書

○用字又格
山 岷 秋屋

借得松風一覺眠旋燒枯葉煮山泉
人間碌碌王侯夢不到梅花紙帳邊

○用字又格
因 夏月 司馬公

梅花吹葉未全開灑灑沈沈雨勢來
小院地偏火不到滿庭烏迹印蒼苔

○用字又格
因 廢寺 李元白

溪沙橫漲水漲平開門雲閣壁半頽
殿上土花火不到斷碑支壓塵塵轉鳴

○用字又格
因 斷曲 張武子

條風卷戶柳條陰雲壁春山護水沈
花裏小個人不到流鶯啼起去年心

○用字又格
卷之十五

○用字又格
園 漢業 張雪庵

漢業如何作得成都蘇能開楚君在

可憐評大泰天下只直聚金四萬斤
困 趙清獻墓 劉希莊

琴鶴清風淡幾年 穉穉猶不受管絃
長安道上輕肥客 不直松栢一驚煙
困 梅花 唐帝錫

問道南枝開比枝 梅花心事有誰知
朝臉空曲千般恨 那直孤山兩句詩
○用懶字格

客程尋詩 蒙齋
踏破千山與萬山 旗竿風軟客程寬
徐行驢上有興去 怕有新題不及看
困 乞米 黃若虞

恨不發封餞顯山却來寫帖學陶顏
首陽豈是無靈藥 餓死清名在世間
困 秋詞 馮深居

條恍因何爾許寬 別來消息儘平安
盆池水冷魚兒聚 只在慈湖瀨去看
困 紅梅 周南峰

本是冰霜雪日染 清高潔白世皆知
自從點漆膠脂面 一向吟翁懶說愁

○用懶字格
集靈臺 杜工部

魏國夫人承主德 平明騎馬入宮門
却嫌脂粉污顏色 淡掃娥眉朝至尊
困 春草 劉原甫

春草綿綿不可絕 水邊源上亂抽葉
似憐車馬絕羊地 綠入城門便不生
困 移家 賈島

誰有柴門長不開 片雲孤木伴身閑
猶嫌任久人知處 見擬移家更上山
困 春雪 呂景

新年都未有芳華 二月初驚見草芽
白雪却嫌春色晚 故穿庭樹作飛花
○用者字格

安國觀 盧尚書
夕照紗窗起暗塵 青松建殿不知春
宿看白首歸經者 半是宮中歌舞人
困 不登吟 邵康節

林下盆盞太寂寥 寂寥長似似今朝
相看髮落誰能者 勢去清湖不見流

桂影婆娑玉殿涼風傳花漏夜聲長
 內人亦有思仙者月下吹簫引鳳凰
 團 訪蓮社蓮人 象齋
 千古壺山一派同根冷豈與猿猴
 我來不問其他者只問寒松老許翁
 ○用者字又格
 鐵湖 陸盤隱
 賀公歸去理魚養信是箇中得趣
 後五百年無繼者一天空侵白鷗波
 團 幽居 借楚巖
 杖履獨遊求樂處多 在釣魚
 就淡花下敲詩者不是詩仙印酒仙
 團 泊釣臺 劉隨如
 昨夜扁舟泊釣臺風猶自過水來
 我來不是水名者何必先生冷眼看
 團 梅 方秋厓
 不負春風時世粧散後岩谷倚冰霜
 人間亦有知春者盡道一枝橫出曉
 ○用早字格

團 月下 方秋厓
 春風不到壽石山月自隨煙水身
 却是世間常事耳不知顛倒幾多人
 團 訪戴邇 謝太冲
 溪光月色本清奇何事扁舟只低頭
 要識去來皆與耳舜舜愛好似冰時
 團 芙蓉驛 周子厚
 鳳凰山下去來驛芙蓉殘雨半餘
 俯仰十年如夢耳舊題剝落已塵埃
 團 一笑 象齋
 丹心照成清月白髮相看蒼海山
 浮世看來如寄耳樽前一笑且開顏
 ○用空字格
 團 書扇 東坡
 不覺春風吹酒醒空教明月伴人
 團 宮梅 周南峰
 一自啼妃玉闥空無人因看海棠
 團 春暮 鄭眉齋

村南村北幾分春
半作殘烟半作塵
單色已迷行樂處
梅花空拂倚樓人

○用信字格
市樓歌吹太喧嘩
曾始連珠照萬家
太守令嚴君莫舞
遊人空戴玉梅花

○用信字格
越上 鄭菊山
蘇州兒女上湖船
松上新粧照水妍
醉倚疎風和月色
倩人扶上柳橋邊

○用信字格
柳枝詞 陳得齋
幾見春來眼倦
種百年人事易難
髮橫不似新條好
可債球風滾得滑

○用信字格
吳編洞 玉秋江
利名如海正趨瀾
那得山中半日間
歸去尚嫌收拾晚
洞門空倚白雲巔

○用信字格
陸龜蒙
幾年無事傍江湖
醉倒黃公舊酒壺
覺後不知新月上
滿身花影倩人扶

○用信字格
白樂天
○用信字格

○用信字格
○用信字格

○用信字格
○用信字格

○用信字格
○用信字格

○用信字格
○用信字格

○用信字格
○用信字格

○用信字格
○用信字格

○用信字格
○用信字格

○用信字格
○用信字格

○用信字格
○用信字格

○用信字格
○用信字格

○用信字格
○用信字格

獨立斜陽如有待
邀明日伴誰能
玉色嬋娟蝶夢圓
水沈香透臘紅銷
白雲一片寒於水
口合松窓伴鶴眠

○用美字格
遊成章 方干

遊子出遊多不歸
春風酒味勝常時
開來却共巴童醉
芭蕉花透唱竹枝

因 漁父 呂仲明

小市長陵熟往來
忘機鷗鳥不相猜
携壺獨酒共一醉
隔岸人家桃李開

因 賽神 韓偓之

白布長衫紫酒巾
並科水勸是開人
麥田會德桑生甚
共向田頭樂社神

因 題寺壁 寇國寶

黃葉西陵水漫流
蓬萊風急送扁舟
夕陽照色來千里
人語雞聲共一丘

○用上字格
因 春闈 鄭梅履

寶鴨香銷曉夢殘
起扶宿酒倦臨窗

嫩寒不著春風面
釣上珠簾看牡丹

因 鄉子 王士禛

小雁橫金雁背
隔春風一段隔空聲
停針懶縫舊書袋
棧上珠簾有落花

因 小意 蕭冰崖

小會雲影成瑣瑣
玉人曲屏風白紅
池館雲晴梅落盡
詩情移上綠楊枝

因 梅花 葉露

冷蕊欲寒愁雪老
樹邊牙倚半空
最好夜深明月影
和香插上玉屏風

○用上字又格
因 夜直 蕭公

金爐香盡漏聲殘
剪卻輕風陣陣寒
春色惱人眠不得
月移花影上欄干

因 聞恨 任翻嚴

白馬空羈又滿汀
木香花發日初長
廟前暗雨前山雨
一脈春寒上荔枝

因 花院 吳氏

花院陰陰綠草深
死得欄干掩翠禽
遊蜂一點和泥帶
得飛紅上柳枝

因 晏北 韋莊

近來中酒起常遊則看南山改舊詩
閉戶日高春寂寂教燕啼鳥上花枝

○用看字格

因 絕句 蘇子美

春陰垂野青
晴日有幽花一樹
晚泊孤舟古祠下
滿川風雨看潮生

田園雜興 范石湖

柳花深巷午
雞聲淡樹陰
坐睡覺來無一事
清風吹日看春深

田園雜興 范石湖

手持鵝奴踏
踏雲泥木與山
人共坐柴
香霧浮空欲
未了君行我
欲看梅花

田園雜興 范石湖

○用看字又格

六月青天
無點雨幾
人來此看
雲生

田園雜興 范石湖

梅子留酸
酸齒牙已
酸分綠
與酸粉
日長睡起
無憐惜
思隨看
兒童捉
柳花

田園雜興 范石湖

田園雜興 范石湖

田園雜興 范石湖

田園雜興 范石湖

田園雜興 范石湖

田園雜興 范石湖

田園雜興 范石湖

田園雜興 范石湖

田園雜興 范石湖

田園雜興 范石湖

田園雜興 范石湖

田園雜興 范石湖

田園雜興 范石湖

田園雜興 范石湖

田園雜興 范石湖

田園雜興 范石湖

田園雜興 范石湖

田園雜興 范石湖

田園雜興 范石湖

田園雜興 范石湖

田園雜興 范石湖

田園雜興 范石湖

田園雜興 范石湖

田園雜興 范石湖

田園雜興 范石湖

老夫不與詩為地却欠關中住一番
鵝山西湖 周南

西湖上望鵝湖水碧山青盡不知
楊柳滿堤春靜好種梅人只欠林逋

南窗獨掃水雲烟不許人間別有春
是草是花開一箇春風知自欠商量

因 自然足軒 劉改之

翠竹無多第一奇正愛吟哦後水如
清風自足老借用只是會前欠好詩

○用木字格

因 昔溪 杜小山

風掠蓬窓兩鬢秋生涯無處不關情
詩本欲閑消遣及到吟哦字字愁

因 和靖集 曾北溪

千里煙雲赴雅興歸客去自歸來
先生木愛西湖住不諼情北却諼梅

因 孤山 張紫泉

北向疎時香雪清已竹梅下了並生
先生木是逃名者却鳥梅花引得空

因 卷一 亦秋賦

徑與三茅借一峰自為局易聽松風
隱居本是逃名計結人頭新便不

○用打字格

因 宮詞 王建

鸞鏡羞看上簾然翠畫樓宮娥夢
元是君王金鑰子海棠寒下打漁

因 小院 孫花翁

小院無人竹葉蕭蕭眠難穩客心孤
院前綠柳驚殘夢白櫻青梅打鷓鴣

因 朝回 朱中

林聲驚散早朝回滿院春風綠戶開
惟有無人理綠竹綠陰深處打青梅

因 冬日公子 方南山

羅綺相圍日日春寒風吹屋不吹身
自綠得重裘成戲拾庭前雪打人

○用似字格

因 宮詞 劉後村

先帝宮人憶道後逢離殿拍淚成行
舊恩似昔徵水清在羅衣到死香

因 聞怨

許來

眉鎖鏡春不帶聞怨移心事向
恩情似似落花片去逐東風更不回
女機子

因 江陵愁望
楓葉千枝復黃秋江楓低映暮帆
權君心似西江水日夜東流無歇時
王申之

因 送客
細數歸時定暮春有詩優寄吳興
此身恰似病沈疴日來尋舊主人
○用畫圖字格
后山

因 後作
後作朝暉不下曉此玉蘭酒未須
猶猶錦里驚人句也待來園畫依
前素

因 賦詩亭
浩浩白雲漢一色真真青竹鳥三
只今那得任摩詰畫我從懶覺河
園 煙雨村
周日敏

因 羊群羊
羊群羊去還羊阻飲香水白鑽牛
與徐遠木參差影此是江南煙雨
園 沈化醉歸園
黃竹圃

因 節節
節節來日暮歸小兒捉得大兒
日斜花落春死消豈料人間畫作
○用箇字格
宋文公

因 讀書不見行
讀書不見行問墨始識當年敏
簡是復家真寶藏不離猶添滿氣
園 題木草
劉後村

因 勤讀方言
勤讀方言不為身里十香萬半成
幾時你箇荒山王多相相避世人
園 松樹
南峰

因 水玉精神
水玉精神鐵一石空藏寒心事一兩
老枝拳拳相相月箇是吟翁得意
園 送裏舍人
後村

因 船客珠厚
船客珠厚淡都城向來歸流公
海神水喚公清德少見歸舟箇樣
○用箇字格

因 秋早
山氣熾熾早火元田頭枯死羊
初陽懶作晴雷曉日乞梧桐一
園 席上
章蘇別

因 山氣熾熾
山氣熾熾早火元田頭枯死羊
初陽懶作晴雷曉日乞梧桐一
園 席上
章蘇別

因 初陽懶作
初陽懶作晴雷曉日乞梧桐一
園 席上
章蘇別

因 園 席上
園 席上
章蘇別

高麗雲鬢宮樣粧春風一曲杜草
 司空目情滿事蘭蕙蘇州刺史
 水亭 姜白石
 晴後流鶯香正寒一竿長上綠楊灣
 客來日日捲香綃得道魚僊玉關
 園 齊天樂 陳蘭齋
 忙折琴陵指入燈影修短札同何如
 江湖又是無來鴈只恨平生作畫書
 園 用秋字 高駘
 夜靜松聲響碧空官商倍任往來風
 依稀似曲鏡堪聽又破風吹別調中
 園 芭蕉 錢珣
 冷燭無煙綠綺輕宵九水辰壯春寒
 一緘書札意何事舍徵冰風暗折香
 寒 蕙 夏域
 舞袖跳珠後吐九龍纖巧使百千端
 上人端坐無由自會寒
 沈 立春 黃玉林
 五十無聞抵自騎後米歲月更茫然

余生幾度春新展又秋春風隔一年
 園 用秋字 皮日休
 謝送酒
 門巷寂寥空翠苔先生漚濁解雙盃
 醉中不得相親問故道請別從車來
 因 謝送酒 韓子蒼
 上陳籍甚文章守首共六案花下不
 餘閑畫閣思名病故敢從事送春來
 園 宮怨 聞人祥止
 金井梧桐影漸移千門萬戶掩斜暉
 君看珠翠無顏色故著尋常淡薄衣
 園 訪道士不遇 陳石念
 石筍猶存著屐來何處尋仙久不歸
 洞裏春風似相識故吹花片上天衣
 園 用屬字 李竹谿
 秋思
 入夜秋風舞井梧敗荷葉柳作愁
 關千立到斜陽盡一片歸心屬砌蛩
 園 惜思 施雲叟
 燕底臨牖惜風華寶雲備綠實叙料

團 漁父 鄭夢周

城郭裏衣翁自漁清荷包飯柳穿魚
歸來獨生蓬底自占一溪雲水處

團 春思 秋庄

杜鵑花落一川新淚滿波綠
小立竹風滿袖一雙鴨占香欄

團 白牡丹 秋庄

自掩窓紗護文楊碧堂深貯清光
可曾見此春風西泮流鈿香試味

團 題蟠室 簡齋

雲起爐山久未裁切格不恨十年
日斜疎竹可窓影正是漁人睡足時

團 寄饒茶 秋庄

歸來珍澤幾何日只與吟身辨秫田
靈草獨種山雨外可曾得到渡巾船

團 生公講堂 劉禹錫

生公說法是神聽身後空堂夜不關
高座寂寥塵漠漠一方明月可中庭

○用韻字格

團 縱筆 東坡

寂寂東坡一病翁白頭蕭散落霜風
兒童喜喜木頭在一咲那知是酒紅

團 春闈 錢春塘

五色流蘇照眼明旋裝旋整五雲
數聲誤入心腔去高懸春山帶淡

團 西湖秋仙詞 成育堂

西子當年事若何吳音遺恨冷烟波
先生誤把西湖比兩色晴光那似他

團 梅花 王萊翁

不冷不熱半點兒竹籬茅舍自出心
只因識識林和靖惹得詩人說到今

○用韻字格

團 七月九日 劉後村

溪漲天翻電噴噴松十大學鳥驚
須臾龍捲他山去誤殺田頭雙雨人

團 春夢 吳仲孚

錦金瓶冷水沉烟唇流金釵漆
錦夢不知香已去誤隨胡蝶過秋干

團 墨梅 程月山

...

酒邊清思巧安辭
醉舞如如吟暗游
只恐船天幽絕夜
願他明月出窗來

卷之十七

○用留得字格

園 寄懷
竹塢無處不揮清
相送遙隔重城
秋陰不散霜飛晚
留得枯荷聽雨聲
李顯卿

○用事字格

園 仙興
枯木秋疎夾道旁
野梅倒影侵寒塘
朝陽不到溪橋處
留得橫橋一板霜
吳菊潭

○用事字格

園 嗔山毛女仙
陳圖南
曾見松枝為寶樹
又編葉葉作羅襪
有人問着秦宮事
笑煞仙妃坐太虛
唐岫雲

○用事字格

園 白髮江邊弄釣竿
此心閑處此身閒
有秋來謝文王
莫笑天入蘆花香露間

因 到家

張拙菴
糲飯藜羹飽即休
青鞋布襪也風流
客來若問人間事
笑煞梅花只點頭
周菊田

因 瀟父

萬頃滄波欲暮天
穿魚換酒柳橋邊
客來問我興亡事
笑煞荷花月一鉤

○用須字格

因 看筠亭
東坡
解掃新篁不自持
彈指已有歲寒姿
翠看滾滾霜前意
須待秋風粉落時
贈孫莘老

因 贈孫莘老

慶余與子久離群
耳冷心灰百不聞
若對青山談世事
頭頭盡舉白雲君
黃初卷

園 浙鄉

閩浙鄉水隔一山
關山較暖浙山寒
要知地土分南北
須向梅花枝上看
虛得龍

園 陳尉

君欲南我欲東
功名難在此心同
江南富貴皆脂粉
須把精神對北風
用富字格

因 見山橋 戴石屏

因 頭版邊一徑苦好山好竹少人來
有梅花處惜無酒三喚清香香不
元夕 胡立堂

因 秋雨 趙師祭

因 黃菊紅蕖一向開斷雲秋雨送寒來
清愁滿目無人會只把新詩當酒盃
紫齋

因 西湖 紫齋

因 十里笙歌處處聞
東風贏得遊人醉直把香衫當酒錢

○用管字格

因 柳枝詞 劉禹錫

因 城外春風貼酒旗行人揮袂日西時
長安陌上無窮樹惟有垂楊管別離

因 倚樓 陳徽一

因 一聲新雁一天秋獨向江樓倚暮愁
江上有客將雨去却留殘照照汀洲
方秋崖

因 苦雨 方秋崖

因 自無田筆有秋在秋翁亦何妨
此愁不遣吾儕管欲遣何人管此愁

因 孤山 於中裕

因 春風十里聞琴聲
只有村童津不在山前山後管梅花

○用廢字格

因 天長 李師德

因 天上雙輪快撥梭
朱顏綠鬢應無子兩黃金買得麼

因 秋水月在手 朱氏

因 無事江湖弄墨波
不知李嗣仙人在否向船邊捉得麼

因 閩管 周商略

因 白髮秋來口漸多
僕飲更自三千人
不知李嗣仙人在否向船邊捉得麼

因 道問餘癡 前人

因 撿去糝米有許多
不知荆了成家後
不知荆了成家後
不知荆了成家後

○用也字格

因 自造 陸鼎業

數尺遊絲隨處空
年長足是春風
爭知天上無人住
也有清愁白髮翁

園 薔
石屏
何處家來下酒樽
推笑江湖老詩客
也隨詩文上朱門

園 天籟
紫簫
萬籟謝刀聲
嗚呼非笙非舞亦非琴
玉粒天上高多少
也有騎人學步吟

園 長元
越信
翡翠簾開舞袖輕
寒星萬點下蓬
清梅對月的不已
也向蓬窓並到明

園 竹軒
葛欣修
不用山僧供
供世間無此竹風清
桐華一手支
頭隨偷眼看
雲生珠生

園 湖上
蔡白石
處處虛堂
翠窠花竹
碧過欄干
遊人去後
無歌舞
白木青山
生晚寒

園 晚眺
石屏
數點鷓鴣過
新汀
隨溪
海笛遙相聞

園 香晚
宋謙甫
宿鴨香頭春夢殘
起來無力倚欄干
庭前不台
新添雨
雨過綠樓生暮寒

園 看杏花
司空圖
昨日黃昏
始看回
黃中
相約又偷偷
起來聞道
風飄如
猶擾
教人掃取來

園 山寺
葉谷職
一樹桃花
一半空
不堪
羅帶束生香
山僧開把
青樽尾
且東風
掃落花

園 突俊
張渭川
江城吹角
噴風斜
城郭人稀
蝶暮秋
火冷煙清
寒食過
家家門巷
掃落花

園 掃花
紫齋
幾處風輕
燕影斜
紅盆池清
波淺
清牙
日長庭院
綠火燒
白菊
松梢掃落花

園 用純字格
陳麟
漢王東封
觀太平
燕八金闕
議還安

園 陳麟

園 陳麟

園 陳麟

園 陳麟

園 陳麟

園 陳麟

離魂奪得秋胡塞情地條麻種不生

園 咏木 周南峰

補衣絳袖向探紅為人除爽咏盡玉

縱使畫山都啄盡人間盡元龍能定

因 梅賈 方寸錦

憑憑花謝成佳實一點酸心惡茶忠

縱使道旁都棄也須留得餘香

園 天蓉 後村

池上秋風一雨重何初冷淡伴詩期

如今縱有看花意不愛深紅愛淺紅

○用錯字格

園 長門怨 崔道融

長門花泣一枝春爭奈君恩到幾時

錯把黃金買高閣相如自是海情人

園 夢覺 蓮花巷尼納

夢覺飛鸞上碧虛始知身世是驚鴻

歸水雷聲即道山鳥一聲春雨餘

園 老歌者 王建

白髮歌人帶酒情上堤生日出京城

如今賦奉多銷意錯唱當時第一聲

○用學字格

園 初夏 徐寅

長春風柳曉吹漸開高樓涼意散

青虫也學紅眉老化作南園蝴蝶飛

園 彭澤柳 周葵庭

千載榮華事寂寥門前春盡綠池消

風前樹老枝短學得先生懶插腰

園 渭城柳

雨洗風梳綠萬絲渭城春曉眼依依

送行莫帶楊花折學得非走不離

園 客中 鍾極心

雪意沈沈近歲餘客懷那勝正愁予

梅花瘦盡相思苦聞說爐火學草書

○用些字格

園 午熱 楊武翁

矮屋來風不可居高亭爽氣亦全無

微風下院墻風即留得暑不到老夫

○用借字格

○用借字格
金菊芙蓉繞綺毛深夜良辛苦為誰吟
紅粉羅足氣香手不上寒機柱費心

○用借字格
一枝紅豔露凝香雲雨巫山在斷腸
借問深宮誰得似可憐飛燕舞新粧

○用借字格
黃塵行路汗如漿少駐涼傘漱井香
借與門前盤石坐前階亭午正風涼

○用借字格
世於五道轉輪迴是與非耶一子虛
借得新山面問屋一間分與月明宿

○用借字格
春日江居
家住夕陽江上村一灣流水讀殘書
種來松樹高於屋借與春禽養子孫

○用借字格
忽然半夜一聲雷萬戶門次第開
若識無中含象許看親自仗蒼來

○用借字格
梅棠
陳簡齋

○用借字格
陳簡齋

○用借字格
陳簡齋

○用借字格
陳簡齋

○用借字格
陳簡齋

○用借字格
陳簡齋

○用借字格
陳簡齋

○用借字格
陳簡齋

○用借字格
陳簡齋

○用借字格
陳簡齋

○用借字格
陳簡齋

○用借字格
陳簡齋

○用借字格
陳簡齋

○用借字格
陳簡齋

○用借字格
陳簡齋

○用借字格
陳簡齋

○用借字格
陳簡齋

○用借字格
陳簡齋

○用借字格
陳簡齋

梅蕊脈脈香羅日暮紫錦無數
欲識此花青純處明朝有兩試重來

元 梅花 方秋聲

竹是疎籬水邊行一枝相伴到黃昏
暗香似識驪人意月淡無風自入門

元 梅曉 周南峰

獨自憐人暮倚樓雲芳思悠悠
春風似識相思意倒挂疎簾上玉鈎

元 用記字格

贈聖寂 東坡

與君暫別不須疏俯仰歸來紫雲
記取江南烟雨畫青山斷處是君家

元 次韻 秋崖

溪春春風山意長梅花吹雪入詩香
夜寒記得僧房夢竹半空雲一床

元 宋氏林亭 薛能

地濕莎青雨後天嫩花紅蓮竹林
行人本是愛家客記得香深欲種相

元 謝靈文 山谷

昨夜風雷震海隅天心急擬活維
枯

去字席上致語語殊奈先生詩得無
○用無字格

元 下蜀 花蕊夫人

君王城上豎降旗妾在深宮那得知
十四萬人齊解甲也無一箇是男兒

元 黃葉 陳蓬並

妾回歷歷兩聲中窓影分明映色紅
出戶方知是黃葉更無一片在梧桐

元 春詞 何棣澤

春色撩人睡不成笑逐郎手下捲行
夜涼簷外花陰轉一半欄干無月明

元 滕王閣 彭介山

不見巴山不見楚山知隔幾重雲
拍闌借看西風事秋水長天無古今

元 用留字格

宮柳 段成式

枝枝交影鎖長門嫩色初沾雨露痕
風聲不似春欲盡空留鶯語到黃昏

元 和江秀入獻花 山谷

疎花得雨數枝黃日裏綠愁百尺長

四 梅次韻 紫雲

菊後交承便到梅陽和一點又麻
江頭千樹花如雪不用唐宮羯鼓催

卷之十八

四 小軒 陸放翁

屈柰學中歲月流小軒風露一簾秋
人間走馬如風石分竹寒香自說愁

四 苦吟 陳敏一

生到心清有妙香滿園紙帳任長
閉門不受庭前月分付梅花白土灰

四 觀燈 朱世榮

萬朵紅蓮午夜開勝天曾放燈
箇中難著清吟各分付月明歸去來

四 伏日 後村

屋山竹樹影疎疎海梅風行散
老子平生無狀物兩詩一卷仇并

四 素仁杏 趙白雲

白髮發銀鬚道是河并及兒子垂垂

四 春遊 楊誠齋

老夫但欲添培植不問開花結子時
不知春向雨巾回只道春光苦未來

四 題東林寺 改之

翻自貧癡不肯開江南多少好青山
老夫為不交官職買得狂名滿世間

四 題淮海寺 明道

禪去此來你使休白頭吹盡楚江秋
道人不是忘秋客一任晚山相對愁

四 武夷雜歌 文公

二曲亭亭王女峰插花臨水為誰容
道人不復陽臺夢興入前山翠幾重

四 臨溪寺 劉後村

一徑松花點紫香東風落盡佛前梅
道人深掩禪關坐莫聽鶯啼出定來

四 暮春 僧王老

雨後茶蘼醉結局風前芍藥正催
道人不管春淡淡贏得山中歲月長

○用元字格
困 冰趣困 鄭月山

一行作使偶賦筆三徑歸來正自住
與窮人隱失笑清明元不識安排
困 大夫松 王秋江

亂離雨過淋淋汗我清陰百尺空
空把黃鸝驚白鶴書清元不愛深宮
困 寒書坑 章鼎

竹外煙銷香篆在開河空鎖離塵
玩吹冰冷山東亂對項元來不讀書
困 牧童

一鞭一笠一蓑衣短笛橫吹牛倒騎
蕭關未定天上事世間元目不曾知
困 用怕有字格 嚴次山

西風吹夢楚天秋雁正來時
正恐怕有書天外至畫眉木了急登樓
困 汾州 僧浩淡

舟入沙灘一段清粘蓋風起作驚雷
江邊怕有梅花發說與扁舟近岸歸
困 用怕有字格

○用元字格
困 桃花 謝德川

尋得桃花好避寒東風又見一年春
花飛莫道種流水怕有流郎求問津
困 孤山 高梅谷

滿柳輕明眼欲清孤山重和羅時雨
狂吟莫向梅花讀怕有詩魂樹下聽
○用那有空格

困 答次與 東坡

為愛尋綠白蘭光掃殘蹤
世間那有尋竹月幾處空
困 海棠 陳月觀

點點川流撥絲人問誰敢問離魂
風流若使隨山見那有心情向香花
困 戲為 王秋江

紅藥紛紛舞打團綠楊寂寂鳥吹簾
滿前春意淡誰言那有心情問客誰
困 秋社 周南來

村鼓無聲酒盞空
花根猶怨西風
鄰雞早被官催了
那有餘餘到社公
○用偶然字格

園 木居士廟

韓昌黎

偶然題作木居士便有無窮味補以
方秋崖

園 與客夜坐
荆公

一池風露著連開涼夜從欄索海盈
移却青燈就明月偶然螢火恰飛來

園 蓮池夜酌
紫雲

西風一紙征鴻信到地催入歸來
過早木渡 劉改之

雨後斜陽沐見晴曉看紅日與雲
爭渡十里宜散路到地遠雲脚裏行

園 春寒

園 望巖
陳蓮湖

十日啼劍得晴春田力種不
秋放苦作半句雨到地街頭水價

園 絕句
僧鼎可

琴到無聲聽者稀古今誰有一
琴回擬賣陽春曲月滿庭空下指

園 宮詞
後村

一夜西風入碧梧聲承巷月同孤
幾回夢裏半車過又是銀秋轉

園 闌恨
張武子

家住那家小洞天羅香豆
幾回鶻喜無消息吹散蜂花掃自眼

園 謝寄羊裘
朱文公

幾回欲過漸清去却怕斜風特地來

園 用勝字格
陸龜蒙

園 宮八斜

草樹葱煙似不香
曉窗空翠問行人
額知一種香
香猶勝
君作虜
○因 水墨梅 陳伯齊
自讀西湖處士詩
年年臨水看梅
晴窗畫出橫斜影
絕勝昨夜雪時
○因 題梅子 魏處士
世情冷眼由外別
何必區區較異同
若得會將紅袖拂
也應勝似昔紗籠
○因 觀川 方秋崖
醉踏五酒花
一飽人間萬事休
已約山雲同野飯
今年又勝去年秋
○用 滕字又格
○因 田家婦 劉後村
草草衣裳繫半腰
食畢克與禽
相逐 絕勝洛陽城
色鎖向隅門
○因 西施乳 洪野父
草草短髮弄手
正是河豚欲上時
甘美遠勝西子乳
吳王當日未嘗知
○因 題驛舍 盧秉
青衫白髮病參軍
旋食黃糧買酒樽

○因 早春 韓昌黎
天街小雨潤如酥
草色遙看近却無
最是一年春好處
絕勝煙雨滿皇都
○用 十年字格
○因 遣懷 杜牧之
落麗江湖讀酒行
楚腰斷處堂中輕
十年一覆瓿
揚州夢醒得青樓
舊伴石 劉禹錫
○因 宿都亭 劉禹錫
雲雨江湖起臥
龍武樓空隔仙蹤
十年楚水楓林下
冷夜初聞長索鐘
○因 宮怨 倪樞村
羅和香 鏡有塵
一枝花瘦不成春
十年不識君王面
始信嬋娟解厭人
○因 初秋 歐陽修
桐葉離離欲滿階
有涼天氣客情懷
十年舊事雲飛盡
一夜雨聲都送來
○用 十年字又格
○因 哭貝歸 杜荀鶴
交朋水散我來歌
誰限青山賦
蘇

四海十年人飲盡似君埋沙不理多
次韻 蕭水屋

清時不作海棠吟花底欲人意味深
老我十年杜陵過一池明月照庭深
春風樓 何應龍

踏歌總數過清明小舟難欲弄晴
喚起十年心上事春風樓下賣花聲
剛 自贊 葉唐卿

心事茫然兩鬢斑十年空走利名間
算來只合苦吟坐釣不得魚獨自閑
○用草字格

園 烏有 李商隱
為有繁華無限嬌風城寒盡住春宵
無端欲得金堆錦幸有香衾事早朝

園 春性 何縉澤
密雨流酥大翠苔春陰日日鎖樓臺
女郎未有尋芳約真櫻桃一半開

園 聞中春香 丘菊苗
翠碧羅裙草色嬌風食孤性怯春宵
杜鵑聲緊奈春老單員羅窗紫玉蕭

卷之十九
○用兩自字格 崔櫓

翠遊回廊絕唱雲扇深涼碧殿寒
明月自來遠自住夏無失倚玉欄干
潘紫雲

園 潘紫雲
生來一杆瘦瘦身柳月盈風處處茶
翁自醉眠魚目紫無心重理舊絲綸

園 金花 蒙齋
春花解解開鮮奇屈辱離枝力
到於自閑遠自落東風冷似不曾知

○用為有字格 文公
平賦方塘一鏡開天光雲影共徘徊
問渠那得清如許為有源頭活水來

園 聖中贈王舍人 昌黎
三日紫門擁不開堪平艇滿白鷗頭
冷朝踏作琉璃地為有詩從風浪來

○用味存字格 張耒
送劉客

蜀客南行登碧嶺水綿花發錦江西
山橋日曉行人少時有猩猩研上蹄
陳靜水

○用爲字格
○用爲字格
東坡

如制景文
狂丹松指一時披竹與春風自在開
李涉

負郭依山一徑深萬竿如未綠沈沈
從來愛物多成癖辛苦栽來爲作林
翁承贊

○用兩爲字格
○用兩爲字格
東坡

○用兩爲字格
○用兩爲字格
東坡

○用兩爲字格
○用兩爲字格
東坡

○用兩爲字格
○用兩爲字格
東坡

○用兩爲字格
○用兩爲字格
東坡

○用兩爲字格
○用兩爲字格
東坡

○用兩爲字格
○用兩爲字格
東坡

○用兩爲字格
○用兩爲字格
東坡

○用兩爲字格
○用兩爲字格
東坡

○用兩爲字格
○用兩爲字格
東坡

○用兩爲字格
○用兩爲字格
東坡

今夜相逢欲飲真
月白梅花

銀河淡澹滿天地
一鑿清光滿酒

月不自言
月不自言
月不自言

雲中快耳
方端仰

海山不曉
海山不曉
海山不曉

人問
人問
人問

春事
春事
春事

春事
春事
春事

春事
春事
春事

春事
春事
春事

春事
春事
春事

春事
春事
春事

春事
春事
春事

春事
春事
春事

春事
春事
春事

春事
春事
春事

春事
春事
春事

春事
春事
春事

春事
春事
春事

春事
春事
春事

春事
春事
春事

春事
春事
春事

春事
春事
春事

春事
春事
春事

春事
春事
春事

春事
春事
春事

春事
春事
春事

春事
春事
春事

春事
春事
春事

春事
春事
春事

春事
春事
春事

春事
春事
春事

春事
春事
春事

春事
春事
春事

春事
春事
春事

春事
春事
春事

寒梅 蔡襄

冰肌玉骨不知寒 冷蕊香清初綻時
月又漸高猶又下 惜花猶自倚吟欄

○用見不見字格

○道覺有感 韓偓

水自潺湲日自斜 絕無雞犬有鳴鴉
千門萬落如寒食 不見人烟空自花

○華清宮 崔櫓

陪遊難盡高湖興 遠望空餘古殿秋
珠簾一閉朝元閣 不見人歸見雁歸

○洛中 康節

滿洛城中酒相家 歲時桃李作生涯
當年二月凭高望 不見人家只見花

○真洲江山樓 洪璠

秋月春風幾允瀾 滿湖斷岸我狂吟
江南山色青如許 不見江樓祇見山

○用拆開重字格 亡名氏

○絕句 柳柳青青著地垂 楊花漫漫漫天飛
柳條折盡花飛盡 借問行人歸不歸

○代贈 秋庭

碧字香深冷翠葉 飛不到玉樓頭
暮天欲雪寒如此 且問梅花愁不愁

○尋梅 張正霖

健步山顛與水隈 可人携手話敲推
呼僮更歸前村雪 問訊南枝開未開

○同山無恙 紫雲

誰犯紗籠拂拭開 仙翁吟筆久生苔
鶴歸華表無消息 莫問漁樵來不來

○用拆開風吹字格 盧綸

○老圃堂 盧綸

邵平瓜地接吾廬 穀雨時時偶自鋤
昨日春風欺不在 就除吹落舊殘蔬

○春日 王齊州

兩株杏狀離斜表 點點商州刺史家
何事春風容不得 和鶯吹折數枝花

○楊柳 柳巨源

水邊楊柳舞塵絲 立馬頻看折一枝
唯有春風最相惜 教教更向手中吹

○絕句 劉賈父

香宮滿地初晴後
唯存南風舊相識
徑開門戶又翻書

○用風吹字格
元微之

○開祭天左降
元微之

○野廟
吳融

○天台題中
惠嵩

○山中
陳曼山

○用待歸字格
昌黎

○鏡洲初歸
昌黎

○歸故山
錢起

○用會意字格
東坡

○梅花
東坡

○依仁齋
王秋江

○依仁齋
楊蘭

○依仁齋
楊蘭

○依仁齋
楊蘭

○依仁齋
楊蘭

○依仁齋
楊蘭

○依仁齋
楊蘭

○依仁齋
楊蘭

○依仁齋
楊蘭

○依仁齋
楊蘭

○依仁齋
楊蘭

○依仁齋
楊蘭

○依仁齋
楊蘭

○依仁齋
楊蘭

○依仁齋
楊蘭

若人會得焉然能為作病知出河圖

○用無處字希

郎士元

風吹雪如隔粉雪不知隔外是誰家
重門深鎖無尋芳唯看碧桃千樹花

御武子

亂鴉啼散玉屏空一枕新涼一扇風
睡起秋聲無處處滿階梧葉月明中

張旭草

傳聞此處有龍飛古殿殘碑刻鳳麟
事去千年無問處寂寥霜草野苔碑

僧覺老

自從雙手出長安三見秋風滿畫欄
折得蘂花無寄處一江風月雁聲高

王秋江

新綠黃深兩乍乾
細聽鶯歌喚客來
憑欄多在公田裡
徹夜啼鴉口鳥真

游芙蓉

竹裡茅茨竹外溪
綠蘿白木護清池

游芙蓉

想應日日來
垂釣石上
蓑衣不帶
一卷黃庭求
未飲
寒應深銷
為現

寒香

想應採藥山中
去曾得丹爐宿火紅

艾笛歌

承風吹盡
斷腸花
即未
綠
在
家
欲駕春
舟
渡
水
想
應
不
到
天
涯

不到天涯

○用無處字希

何應彩

清曉
香得
一信
風
花
淡
紅
粉
草
深
耳

沈平

半屋蒼雲冷
不知清
香
入
焚
結
放
詩

越善社

碧落初明月
未散露
華
香
滴
含
前
頭

徐進賢

柳暗花明一畝
當時行時止
自從容
高情直與天
風
舍
人
在
深
居
竹
裏
塵

徐進賢

○用花字格

木犀 李希聲

露沈金盞一半開 帶月香玉共雙雙
西風昨夜吹香過 人在欄干待月來

團情 張唵屋

一聲鐘過紅欄角 月在沈沈人斷腸
綉絳風吹綠柳輕 帶月移移帶露香

團 任翻

絕頂新秋生夜涼 松花露濕酒衣香
前降月照半江水 僧在翠微開竹房

團 冬夜 張志文

風擺檣竿三兩聲 滿湖屏下夢魂驚
西窗月上梅花影 月在沈沈雁打更

團 人家 沈平齋

林溪路轉午雞啼 知有人家住隔溪
一埭開紅春白酒 帶月直在杏花西

團 西湖 陳泰潔

望湖樓下水浮天 楊柳堆烟不礙船
橫笛一聲山水綠 夕陽正在柳橋邊

第九号

團 詠秋不遇

別花飛絮趁長條 未訪西湖竹徑香
行盡白雲三十里 詩人又在白雲南

團 水堂長日浮鷗沙 俊覺京塵帶帽半

塵裡不知涼 是雨飛廉微濕在荷花
○用二在字格

團 贈樂山和尚 李翱

鍊得身形似鶴形 千林松下兩西經
我來問道無餘說 雲在青天水在瓶

團 香奩體 葉實

梅子青青柳絮肥 綠陰庭院因人時
可憐萬種相思恨 半在羅襟半在眉

團 亦秋屋

亭與無風一樣新 詩書不受世間塵
光風霽月本無盡 不在溪山只在人

卷之二十

○用至今字格

團 華清宮 吳融

漁陽烽火照函關 玉壘紛紛下此山

一曲霓裳不盡至今遺恨水潺潺

○團 夏初 盧翥

盧翥塞外草初肥雁乳平無曉不飛

鄉國近來音信斷至今猶自著寒衣

○團 杜鵑行 蒙齋

千年蜀魄事悠悠啼破蒼烟血淚流

記得天津橋一語至今遺恨未曾休

○及用古人語格

鍾山絕句 王叔公

湖水無邊遠竹流竹西花草弄春柔

茅簷相對生終日一鳥不鳴山更幽

○團 後村

為愛桃花半樹斜解衣買酒兩鄰家

唐人苦死無標致只識玄都觀裡花

○團 盆池小蓮 僧居簡

彈指古瓦水浮天數葉田田貼小盆

才大古來無用處不須十丈藕如松

○團 和梅花百詠 蒙齋

昔年人道謫仙狂狂詩句流傳千載芳

可惜片言大相率梨花白雪那曾香

○團 書白石山房 東坡

偶尋流水上崔嵬五老蒼顏一笑開

若見謫仙須寄語匡山頭白早歸來

○團 送人守嘉州 東坡

峨眉山月半輪秋影入平羌江水流

謫仙此語誰能道請君見月時發機

○團 和館中上元 韓子蒼

開卷發公如李益解音明月送人來

多情好共春流野刺題詩又一回

○團 臘月翁 陳月觀

健倒東籬已後明霜寒風到半開時

如今却說詩人笑誰道秋香一夜衰

○及聯格

團 寒亭

朔風凜凜雪漫漫此際寒亭未是寒

六月天雲天不雨請君來此死關

○團 項外 玉山

夢寐飛仙上碧天孫携手步巖前

願言即納三令巧乞與人間拙十年

○詩各下

二五七

二五七

園 蕪午 石屏

海嶺北上 霖霖雨自可 昔浦泛酒 醉
今日獨醒 無用處 爲君痛飲 讀詩 賦
○社日無酒 蒙審

社日東隣 共割烹 孟羹 飯 食 薦 殷 勤
寄言莫送 活 聲 酒 世 事 年 來 不 願 聞
○用時人姓名格

園 杜伯持 東坡
欲識當年 杜伯持 飄然 雲水 一孤僧
若教俯首 隨 羅 刹 料 得 如 今 似 我 能
○即事 山谷

開門覓句 陳 匪 已 對 客 揮 毫 索 少 游
正字不知 溫 飽 味 西 風 吹 淡 古 蘇 州
○西湖戲作 東坡

一士千金 未 易 銷 我 從 陳 趙 兩 歐 陽
舉鞭拍子 笑 山 簡 依 有 井 州 一 葛 洪
○贈楊震齋 王秋江

試問江湖 楊 震 齋 乾坤 數 幾 幾 時 回
無人共說 中 原 夢 袖 手 青 山 自 打 睡
○自述名號格

園 四休居士 黃山谷
無求不著 看 人 面 有 酒 可 以 留 人 聽
欲知四休 安 樂 法 聽 取 山 谷 老 人 詩
○三三經 楊誠齋

三經初開 是 詩 卿 再 閱 三 經 有 洞 明
賦 猶 奄 有 三 經 一 經 花 間 一 經 行
○謝送栢食 陸放翁

紙被圍身 夜 雪 天 白 於 狐 腋 敢 於 綿
放翁用處 君 知 否 不 是 蒲 團 夜 坐 禪
○武夷九曲 芥秋崖

雲氣戴山 雪 卷 巖 地 靈 不 與 俗 人 看
一篙略借 秋 崖 便 九 曲 欲 窮 山 水 寒
○言用不言名格

園 木和 柳公
木末北山 烟 丹 丹 草 根 南 澗 水 冷 冷
綠 成 白 雪 寒 重 綠 刺 盡 黃 雲 插 正 清

園 南浦 荊公
南浦東岡 一 月 時 物 華 撩 我 賦 新 詩
含風鴨綠 翻 翻 起 弄 日 爲 黃 鳥 畏 垂

園 南園 東坡
南園 東坡

不種禾賦與綠楊伴君應欲秀被桑
春晴雨過羅綺膩夏風未解蘭香
○用地名格
東坡

快登層閣望吟看便有新詩在眼前
紅顏亞枝肥若兩翠芒蘇盤麻糍天
○用地名格
東坡

青山斷處塔層層隔岸人家喚欲歸
江上秋風晚來急為傳鐘鼓到西興
○用地名格
東坡

風翰獵獵弄輕柔欲立蜻蜓不自由
五月臨平山下路藕花無數繞汀洲
○用地名格
東坡

月落烏啼霜滿天江楓漁火對愁眠
姑蘇城外寒山寺夜半鐘聲到客船
○用地名格
東坡

詩僧何用罵王侯大海中須納細流
昨夜虎丘山上望一輪明月照湖州
○用地名格
東坡

○用紀歲月格
杜工部

二月六夜春水生門前小瀧潭欲平
幽夢淡楊莫漫喜吾與汝曹俱眼明
○用紀歲月格
東坡

德得甲辰重九日天恩曾預賜城來
龍沙北望西風冷誰把黃花寄兩宮
○用紀歲月格
東坡

西京臘月壬午夜臥聽鶯聲
脚底復兒坊脚底草如雷吼下開聲
○用紀歲月格
東坡

○宮帖
歐陽公

○宮帖
歐陽公

○宮帖
歐陽公

○宮帖
歐陽公

○宮帖
歐陽公

○宮帖
歐陽公

○宮帖
歐陽公

○宮帖
歐陽公

直將底事消長日大學中甫兩卷畫
陸 端午夫人問帳 王岐公

後苑尋春趁午前歸來繞園玉關邊
船中獨有雲香早留與君任醉書

○押無字韻格
古意 王駕

夫戎蕭關幸在兵西風吹妾妾憂美
一行書信千行淚寒到君邊衣到無

園 謝韓魏公 李清臣

公子東閣臥新晴白衣老吏慢寒窗
不知夢見周公後曾說當年吐哺無

園 賈晉叟 周義山

易在胸中不在書君今袖裡有先天
不如明日天津路聽得杜鵑聲也無

園 荆公遊半山園 許梅風

臨觀新詩幾把書公處念語當嗔呼
不知避逐耕田者問及前田免役無

○就有字押韻格
以竹拱供仁山主 陳后山

船師孤根新有餘生須按起須伏
一用底今相贈更問林間有此無

園 寄遠 吳菊潭

淡烟舟草鄉心遠細雨梨花夢夢孤
十載故塵芳卷盡春風知有燕歸無

園 上巳 蕭水崖

北城院院重三酒陣粉圍香醉玉盞
巖月堂堂風景在長安今有麗人無

園 孤村流水 陳月觀

綠水青山繞屋簷寒鴉老樹隔秋浦
幾年不踏江南路還有人家似此無

○朋前字格
墨痕 陳簡齋

含章斃下春風面造化切秋涼
意足不求顏色似前身相馬九方

園 鷓鴣游杖 李松年

絲衣編曳淡冰肌軟約犀清出浴時
何物鷓鴣驅不去前身恐是食砂兒

園 題靈潭寺 東坡

靈峰山下曾作寺白髮東坡又到水

新世德堂今我是依柳籍記抄寫家

野老柴門不慣開有惜飛簷自天合
前生莫與寒山子難得清詩袖袖來

○用後身字格
問 答 列 門 太 白

消 肆 織 乞 十 春 清 苑 居 士 謙 神 人
州 州 司 馬 河 須 問 金 粟 如 來 曼 後 身

園 蘇 托 蘇 愛 山

冷 驚 寒 光 月 寫 真 備 自 聖 聖 不 平 春
梅 花 因 果 如 何 父 處 士 清 高 是 後 身

映 贈 盡 花 人 家 齋

贈 欣 萬 榮 與 十 紅 一 幅 繪 畫 化 工
莫 遠 求 香 蒲 於 僧 後 身 翻 作 難 如 蘇

新刊唐宋聯珠詩格卷下終

明治十三年三月四日
版權免許
同年三月十日刻成

修者安倍喜任

出版人濱野貞助

東京府平民
京橋區左門町
十一番地

全 同 齋藤榮作

日本橋區本傳馬町
三丁目十九番地

發兌人山中孝之助

京橋區銀生二丁目

